

本館新聞除禮拜外日出一  
紙 諸君賜閱本報者無論  
本埠外埠均可函致本館取  
閱如外埠閱報照加寄費可  
也除日報照常刊送外復不  
惜工本從英國採辦釘書機  
紙各機以待與 各官商  
刊印書籍單件並有英國各  
體活字及各式花邊等延有  
西人排印工藝甚精所有中  
西文字均能刊印並有石版  
印字大小機器均用精工刊

第三千零四十三號

# 報 叻

(號一廿第牌門口風巴舊在設開館本)

印工絕倫並延有文士書  
寫各體文字現由上海購到  
各種書籍出售其書目另行  
刊佈所有各項其相宜  
本館所登來札原擇其有益  
世道人心者附登否亦須無  
礙於人而後始錄其有謬  
成文以及支離費解者概不  
登報嗣後 諸翁來札尚祈  
自諒更須寫實里而後敢  
登但來稿登與不登均不能  
將原稿收回也 本館謹白

辛卯十二月初八日

英大一千八百九十二年正月七號禮拜四 (仙一第每下以日二第仙一字每日) 仙五張每價日每元一價報月每各報

不請楚整齊較於往歲精益求精而且各色俱備有素本而素經脫色者亦有脫色而並加描金者任憑選  
擇且價甚相宜 諸君有欲選購者請移玉至本館面商為望特此佈聞 本館謹白

新刊各種奇書發售 ○啟者茲本館近由上海姑蘇等處採買各種奇異新書及地輿圖誌等來  
購發售其或銅板木板鉛板石板均無不有且字畫詩書等項尤繁多有曉地未常經見者其有益於世  
道人心者實非鮮淺有非徒快耳目者比茲特以廉價出沽諒亦 諸君子所欲先睹為快者也所有各書  
目經已另列單張附呈鈞覽閱者鑒焉 本館告白

電報冊出售 ○啟者茲本館有電報簿冊出沽字畫分明篇頁井井甚合於商家所用倘 諸君  
有欲購買者請至本館取閱其甚相宜特此佈告 本館告白

### 論中國開礦之效

論者皆謂泰西各國之富強全賴乎礦產英國礦產最多亦最佳故其國富甲於歐洲既富斯強此則自然  
之勢必然之理也中國則以前明建鐵礦流毒天下聞寺之害偏於襄區不但利無所得而禍且中於國  
家於是乎引以為戒而天下遂無復敢言開礦者其實則中國礦產之多較外洋為尤盛前七八年海上有人  
人欲與利源做泰西集股作公司之法料集資本尋覓礦地以求大利一人創之眾人和之今日某處得一  
礦明日某處又得一礦初辦之時均似極有把握並有礦滓運來或銀或金鑿鑿可據而閱時既久影響全  
無各股友股本無着控官涉訟而經理之總辦無辭以對惟有匿跡銷聲自此一番而中國開礦之事又有九  
人焉敢再提及者一任其貨之棄於地而已矣然而中國礦產其效者固有所共見也開平之煤聞有九  
層可開現在止開五層而其煤質之佳甲於諸處南北洋兵輪所用之煤大半取給於此以視外洋之煤有  
過之無不及此則所謂自然之利所共見者也近日又聞於礦內開出佳泥一種可以為塗修銅鑄之用向  
來必須購自外洋者此後可以取資於中國則該礦之日新月盛正未有艾也其隆煤礦與開平相伯仲其  
所出煤斤火力甚猛可中輪船之用前者法人內擾首先襲取基隆蓋欲取其煤以資兵輪之用此礦之為  
西人覬覦若此其礦產之奧可想見矣此二處皆有鐵路以便運出海口運路既便則銷路自然暢旺聞山  
東濰縣之煤礦其煤之開出者日以墩計此礦係以人力開掘並不用機器設用機器則所出當更見其多  
無如距海口路遠又無力創建鐵路故其銷路惟有本地各處周圍百餘里之地現在所積之煤已屬不少  
而銷之甚緩自入夏以來暫停開挖積煤至今尚未售罄此其一病而其礦產之旺則固實有把握也瀘川  
之鉛所出亦饒其鉛可中炮彈之用近有運至上海者行將銷諸製造局以供鼓鑄其用不亞於洋鉛而價  
則廉於洋鉛此又一大利源也雲南銅錫諸礦經唐鄂生中丞督率辦理日見起色前者京銅每年必有積  
欠緩解者現在可以年清年款不但無欠解並可以預解此其辦理之得法為何如箇箇之錫則陸續運銷  
其至上海者雖不甚多而漢口則銷用甚廣此又一裕國之地也徐州利國鐵礦近來會無所聞蓋以資本  
不豐未能大舉故雖明知其礦產之美而無能出之於地殊可惜也漢河金礦自李秋亭太守捐餉後不甚  
知其消息大約不改李公之舊章則所獲亦必如前也貴州之青溪鐵礦前者試開小爐向有利益自籌鑄  
如觀察歸道山後迄今尚未能開大爐聞一則以大爐布置不得其法一則因運路遠竊為之危然礦產  
之與惡國係乎地而亦全賴乎辦理之人且礦之所出又全賴乎有能用之人即如上海製造局前者開爐  
煉鋼極為得法兩時試煉所開者小爐也而所煉之鋼直與外洋無異核其價則較洋鋼廉而又廉故近日  
大開爐火決計自煉不需乎外洋之鋼即瀘川運來之青鉛總辦見之亦知其可以為鑄炮之用價廉而物  
美且以中國所出之礦產用之中國所開之製造局正與中國開辦礦務及開設製造局之本意相符合中  
國既有自開之礦產可用自不復資用於外洋而銀錢之流出外洋者亦必日漸見少開源節流孰有大於  
此者乎夫洋藥為中國之一大漏卮說者或謂弛禁藥之禁俾得各食其土產庶不致爭購洋土而洋土之  
來者漸少漏卮亦可漸塞此亦醫家以毒攻毒之法也夫煙膏為害人之物倘可以弛其禁而況開礦之舉

諭旨恭錄 ○十一月二十一日奉 上諭定安補缺等奏官軍剿賊獲勝情形一摺胡陽匪徒盤踞黑城子地方本月初十日經補缺  
暨軍阿副將程樹森總兵耿鳳鳴三路進攻擊破賊巢餘賊退避貝子府公所抵死抗拒復經官軍奮勇進攻先後生獲匪首于發等匪王振芳  
即王洛師等九十名獲鴉片一千餘名其大幟千餘方匪徒亦經總兵孫桂林進剿獲勝陣斃賊目王連鏡于連順二名生獲三十餘名總兵張承  
清亦在石佛溝拿獲于振聲韓詠桂即韓遠子等正法即著該大臣等乘此聲威飭令派出各軍會同直隸官軍迅將餘匪搜除淨盡毋留遺孽  
除著照所議辦理該部知道欽此

英京電報 ○初五日英京發來電報云瑞典荷蘭比利時士威士希臘美國諸國所設海關稅則新章而法廷業經允從云  
私烟搜獲 ○有一某輪船由汕頭展輪於初五夜安抵叻海故於初六早經有烟公司諸巡丁等赴輪搜獲竟於香箱之內搜有私烟  
甚夥核而計之該價值英銀一千一百元之譜現經巡丁等已將該私烟執逮於案云

西報譯存 ○香港西報云近有某西人致書於該報謂溫州海面近有海盜甚夥其勢甚洶然按此等海盜與昔日之盜不同昔則匪  
盜在海面行劫殺人奪貨甚屬兇殘今之海盜其所劫者專在搜奪軍器而人命與貨財皆不肆其兇悍倘或被劫之船與之禦敵斃其命者始  
則互相兇殘然則此等海盜奪得軍器甚夥倘其謀中將有不堪設想焉該報所言如此爰照譯之

烟毒長流 ○聞有華人張某向原買於新金山計然術擅所獲亦甚近緣有事抵於英之倫敦一日躋於益士拿大會堂中詳言禁烟  
之益不可視為緩且鴉片之害匪特流毒於華今計英人之寓居新金山者亦多有吐霧吞雲已成痼癖約而計之不下有二千餘人且染是  
癖者大半係屬有家子弟一或此癮遂不力作良圖喪資失時是亦烟害有以累之也從可知烟禍之烈愈推愈廣固不擇人而毒之然則禁烟  
之議可不視為亟務哉

銀行被竊 ○琿春地方有銀行係俄國國家所設立茲接該處信息知該銀行忽於某日被賊由地下挖洞而入在銀庫中竊去朱提  
計有三十萬羅卜云

福報譯登 ○福州西報云有向業種茶之人二名度地以種粟粟倘土性合宜則擬易種茶而為種烟恐榕樹陰中又不免妖花遍布  
矣吁又云近有人製為土布髣髴如外洋原布每疋闊一尺五寸長二丈二尺約售錢四百文其機以木製成每架約需洋五元有貧不能購者  
可向製機匠賃用現在男女數千人通力合作而購者甚眾尙覺不敷云

剿匪近信 ○朝陽賊匪經官軍三路進剿大獲勝仗已將電傳 諭旨恭錄報端茲又接營口消息云三座塔叛前黨甚猖獗近日謠  
言漸息聞該黨頭目朱平清與軍師楊道士二人均被奉天馬隊統領耿岐山鎮軍擒獲餘黨失所憑依因之緊守巢穴不敢復出查三座塔係  
屬直隸朝陽縣管轄此地又名喇嘛廟叛黨因與蒙古不恰起事之時先佔喇嘛廟將大喇嘛殺却逐走知縣遂在邊界肆意焚掠奉天錦州康  
平交界處先後告警叛黨巢穴在山內以三座塔為門戶地勢險峻容出不容入剿洗頗不易也此係得諸傳聞方今 朝廷赫然震怒命將出  
師文武戮力同心獻俘斬賊必糜小醜豈能抗拒大軍擒穴擒渠在指顧間耳又接京友來信云去月廿七日葉軍門所部練軍勇隊與股匪遇  
於建昌五官營地方股匪列隊相拒各隊鎗炮齊施戰塵兩時之久賊不少退並有穿八掛雞節道服頭人披髮持劍作咒我軍即以開花鎗炮  
攻擊傷斃作咒道人十數人賊勢始挫各隊連環進攻鎗炮如雨擊斃賊眾七八百名并陣斬教首二人奪獲洋鎗鳥鎗刀劍三百餘件駝馬資  
糧甚夥夥隊收軍就於五官營安設營壘以便進攻直搗朝陽老巢賊眾是日奉天各軍在邊門朝陽接界與賊交仗鎗炮夾攻屢戰多時擊斃  
教首捉獲賊目我軍以開花炮遙擊賊陣益亂復用洋鎗追擊計先後陣斃千人生獲七八十人奪獲旗幟鎗炮刀矛三十餘件股匪大敗此十  
月廿七日直奉兩軍獲勝情形也本館以所述較詳因亟錄之

苦海待拯 ○粵女葉亞好年向輕盈姿容不惡臨風嫩葉綠未成陰幼小柔枝不堪攀折惟孀然一笑尙覺可人故七十鳥之流莫不  
欲視作奇貨如獲勾欄移植樹種搖錢儘可為青樓中樹一幟幟也是以於西去年六月廿二號該女不知緣何入教被人誘彼南來由華附航  
抵叻時有人携女赴於護署報明擬欲領歸歸入平康以充妓籍嗣護憲以該女年華輕小不堪墮落烟花因不准彼為娼勒令覓人看保在  
亦不准私自遁逃展轉他處斯時有一粵人蔡亞和及閩人劉滋培者各署保銀五百元以保該女在外以候隨時傳訊故該女遂寄寓於蔡  
和之家焉不料邇來護憲欲傳該女提訊而該女絕無宗兆不知誘往何方護憲疑此中必有情弊遂勒令保人速將該女交出故蔡與劉均被  
傳究後劉供謂該女溯自保出以來向為寄寓蔡家即今他逃實不知此中情節然既為培所保兒虎出神谷亦難辭惟據人言有謂該女現已  
赴於吉隆伏懇憲台展緩培自當親往吉隆查究俾得歸案辦理嗣劉抵於吉隆果於某娼樓中得女所在劉謂女曰汝初抵於叻係為吾所看  
保今汝復來吉隆自當為余明告俾於護憲傳訊時方知汝之踪跡今若此汝可赴於吉隆護署報明汝已到了隆坡方為無礙女故起報於案  
劉遂將此情節向該城護署聲明因將該女扣留現劉已借該女回叻速於護憲案前以憑核奪聞該女係被繫至吉隆某娼樓以充妓籍查繫  
女身價計有三百七十元之譜至是該女係寓蔡和之宅護憲以女歸向吉隆疑即係蔡所作弊故遂將蔡為之拘押以候提訊若何而後為  
之核奪云

欲視作奇貨如獲勾欄移植樹種搖錢儘可為青樓中樹一幟幟也是以於西去年六月廿二號該女不知緣何入教被人誘彼南來由華附航  
抵叻時有人携女赴於護署報明擬欲領歸歸入平康以充妓籍嗣護憲以該女年華輕小不堪墮落烟花因不准彼為娼勒令覓人看保在  
亦不准私自遁逃展轉他處斯時有一粵人蔡亞和及閩人劉滋培者各署保銀五百元以保該女在外以候隨時傳訊故該女遂寄寓於蔡  
和之家焉不料邇來護憲欲傳該女提訊而該女絕無宗兆不知誘往何方護憲疑此中必有情弊遂勒令保人速將該女交出故蔡與劉均被  
傳究後劉供謂該女溯自保出以來向為寄寓蔡家即今他逃實不知此中情節然既為培所保兒虎出神谷亦難辭惟據人言有謂該女現已  
赴於吉隆伏懇憲台展緩培自當親往吉隆查究俾得歸案辦理嗣劉抵於吉隆果於某娼樓中得女所在劉謂女曰汝初抵於叻係為吾所看  
保今汝復來吉隆自當為余明告俾於護憲傳訊時方知汝之踪跡今若此汝可赴於吉隆護署報明汝已到了隆坡方為無礙女故起報於案  
劉遂將此情節向該城護署聲明因將該女扣留現劉已借該女回叻速於護憲案前以憑核奪聞該女係被繫至吉隆某娼樓以充妓籍查繫  
女身價計有三百七十元之譜至是該女係寓蔡和之宅護憲以女歸向吉隆疑即係蔡所作弊故遂將蔡為之拘押以候提訊若何而後為  
之核奪云

欲視作奇貨如獲勾欄移植樹種搖錢儘可為青樓中樹一幟幟也是以於西去年六月廿二號該女不知緣何入教被人誘彼南來由華附航  
抵叻時有人携女赴於護署報明擬欲領歸歸入平康以充妓籍嗣護憲以該女年華輕小不堪墮落烟花因不准彼為娼勒令覓人看保在  
亦不准私自遁逃展轉他處斯時有一粵人蔡亞和及閩人劉滋培者各署保銀五百元以保該女在外以候隨時傳訊故該女遂寄寓於蔡  
和之家焉不料邇來護憲欲傳該女提訊而該女絕無宗兆不知誘往何方護憲疑此中必有情弊遂勒令保人速將該女交出故蔡與劉均被  
傳究後劉供謂該女溯自保出以來向為寄寓蔡家即今他逃實不知此中情節然既為培所保兒虎出神谷亦難辭惟據人言有謂該女現已  
赴於吉隆伏懇憲台展緩培自當親往吉隆查究俾得歸案辦理嗣劉抵於吉隆果於某娼樓中得女所在劉謂女曰汝初抵於叻係為吾所看  
保今汝復來吉隆自當為余明告俾於護憲傳訊時方知汝之踪跡今若此汝可赴於吉隆護署報明汝已到了隆坡方為無礙女故起報於案  
劉遂將此情節向該城護署聲明因將該女扣留現劉已借該女回叻速於護憲案前以憑核奪聞該女係被繫至吉隆某娼樓以充妓籍查繫  
女身價計有三百七十元之譜至是該女係寓蔡和之宅護憲以女歸向吉隆疑即係蔡所作弊故遂將蔡為之拘押以候提訊若何而後為  
之核奪云

欲視作奇貨如獲勾欄移植樹種搖錢儘可為青樓中樹一幟幟也是以於西去年六月廿二號該女不知緣何入教被人誘彼南來由華附航  
抵叻時有人携女赴於護署報明擬欲領歸歸入平康以充妓籍嗣護憲以該女年華輕小不堪墮落烟花因不准彼為娼勒令覓人看保在  
亦不准私自遁逃展轉他處斯時有一粵人蔡亞和及閩人劉滋培者各署保銀五百元以保該女在外以候隨時傳訊故該女遂寄寓於蔡  
和之家焉不料邇來護憲欲傳該女提訊而該女絕無宗兆不知誘往何方護憲疑此中必有情弊遂勒令保人速將該女交出故蔡與劉均被  
傳究後劉供謂該女溯自保出以來向為寄寓蔡家即今他逃實不知此中情節然既為培所保兒虎出神谷亦難辭惟據人言有謂該女現已  
赴於吉隆伏懇憲台展緩培自當親往吉隆查究俾得歸案辦理嗣劉抵於吉隆果於某娼樓中得女所在劉謂女曰汝初抵於叻係為吾所看  
保今汝復來吉隆自當為余明告俾於護憲傳訊時方知汝之踪跡今若此汝可赴於吉隆護署報明汝已到了隆坡方為無礙女故起報於案  
劉遂將此情節向該城護署聲明因將該女扣留現劉已借該女回叻速於護憲案前以憑核奪聞該女係被繫至吉隆某娼樓以充妓籍查繫  
女身價計有三百七十元之譜至是該女係寓蔡和之宅護憲以女歸向吉隆疑即係蔡所作弊故遂將蔡為之拘押以候提訊若何而後為  
之核奪云

欲視作奇貨如獲勾欄移植樹種搖錢儘可為青樓中樹一幟幟也是以於西去年六月廿二號該女不知緣何入教被人誘彼南來由華附航  
抵叻時有人携女赴於護署報明擬欲領歸歸入平康以充妓籍嗣護憲以該女年華輕小不堪墮落烟花因不准彼為娼勒令覓人看保在  
亦不准私自遁逃展轉他處斯時有一粵人蔡亞和及閩人劉滋培者各署保銀五百元以保該女在外以候隨時傳訊故該女遂寄寓於蔡  
和之家焉不料邇來護憲欲傳該女提訊而該女絕無宗兆不知誘往何方護憲疑此中必有情弊遂勒令保人速將該女交出故蔡與劉均被  
傳究後劉供謂該女溯自保出以來向為寄寓蔡家即今他逃實不知此中情節然既為培所保兒虎出神谷亦難辭惟據人言有謂該女現已  
赴於吉隆伏懇憲台展緩培自當親往吉隆查究俾得歸案辦理嗣劉抵於吉隆果於某娼樓中得女所在劉謂女曰汝初抵於叻係為吾所看  
保今汝復來吉隆自當為余明告俾於護憲傳訊時方知汝之踪跡今若此汝可赴於吉隆護署報明汝已到了隆坡方為無礙女故起報於案  
劉遂將此情節向該城護署聲明因將該女扣留現劉已借該女回叻速於護憲案前以憑核奪聞該女係被繫至吉隆某娼樓以充妓籍查繫  
女身價計有三百七十元之譜至是該女係寓蔡和之宅護憲以女歸向吉隆疑即係蔡所作弊故遂將蔡為之拘押以候提訊若何而後為  
之核奪云

欲視作奇貨如獲勾欄移植樹種搖錢儘可為青樓中樹一幟幟也是以於西去年六月廿二號該女不知緣何入教被人誘彼南來由華附航  
抵叻時有人携女赴於護署報明擬欲領歸歸入平康以充妓籍嗣護憲以該女年華輕小不堪墮落烟花因不准彼為娼勒令覓人看保在  
亦不准私自遁逃展轉他處斯時有一粵人蔡亞和及閩人劉滋培者各署保銀五百元以保該女在外以候隨時傳訊故該女遂寄寓於蔡  
和之家焉不料邇來護憲欲傳該女提訊而該女絕無宗兆不知誘往何方護憲疑此中必有情弊遂勒令保人速將該女交出故蔡與劉均被  
傳究後劉供謂該女溯自保出以來向為寄寓蔡家即今他逃實不知此中情節然既為培所保兒虎出神谷亦難辭惟據人言有謂該女現已  
赴於吉隆伏懇憲台展緩培自當親往吉隆查究俾得歸案辦理嗣劉抵於吉隆果於某娼樓中得女所在劉謂女曰汝初抵於叻係為吾所看  
保今汝復來吉隆自當為余明告俾於護憲傳訊時方知汝之踪跡今若此汝可赴於吉隆護署報明汝已到了隆坡方為無礙女故起報於案  
劉遂將此情節向該城護署聲明因將該女扣留現劉已借該女回叻速於護憲案前以憑核奪聞該女係被繫至吉隆某娼樓以充妓籍查繫  
女身價計有三百七十元之譜至是該女係寓蔡和之宅護憲以女歸向吉隆疑即係蔡所作弊故遂將蔡為之拘押以候提訊若何而後為  
之核奪云

欲視作奇貨如獲勾欄移植樹種搖錢儘可為青樓中樹一幟幟也是以於西去年六月廿二號該女不知緣何入教被人誘彼南來由華附航  
抵叻時有人携女赴於護署報明擬欲領歸歸入平康以充妓籍嗣護憲以該女年華輕小不堪墮落烟花因不准彼為娼勒令覓人看保在  
亦不准私自遁逃展轉他處斯時有一粵人蔡亞和及閩人劉滋培者各署保銀五百元以保該女在外以候隨時傳訊故該女遂寄寓於蔡  
和之家焉不料邇來護憲欲傳該女提訊而該女絕無宗兆不知誘往何方護憲疑此中必有情弊遂勒令保人速將該女交出故蔡與劉均被  
傳究後劉供謂該女溯自保出以來向為寄寓蔡家即今他逃實不知此中情節然既為培所保兒虎出神谷亦難辭惟據人言有謂該女現已  
赴於吉隆伏懇憲台展緩培自當親往吉隆查究俾得歸案辦理嗣劉抵於吉隆果於某娼樓中得女所在劉謂女曰汝初抵於叻係為吾所看  
保今汝復來吉隆自當為余明告俾於護憲傳訊時方知汝之踪跡今若此汝可赴於吉隆護署報明汝已到了隆坡方為無礙女故起報於案  
劉遂將此情節向該城護署聲明因將該女扣留現劉已借該女回叻速於護憲案前以憑核奪聞該女係被繫至吉隆某娼樓以充妓籍查繫  
女身價計有三百七十元之譜至是該女係寓蔡和之宅護憲以女歸向吉隆疑即係蔡所作弊故遂將蔡為之拘押以候提訊若何而後為  
之核奪云

欲視作奇貨如獲勾欄移植樹種搖錢儘可為青樓中樹一幟幟也是以於西去年六月廿二號該女不知緣何入教被人誘彼南來由華附航  
抵叻時有人携女赴於護署報明擬欲領歸歸入平康以充妓籍嗣護憲以該女年華輕小不堪墮落烟花因不准彼為娼勒令覓人看保在  
亦不准私自遁逃展轉他處斯時有一粵人蔡亞和及閩人劉滋培者各署保銀五百元以保該女在外以候隨時傳訊故該女遂寄寓於蔡  
和之家焉不料邇來護憲欲傳該女提訊而該女絕無宗兆不知誘往何方護憲疑此中必有情弊遂勒令保人速將該女交出故蔡與劉均被  
傳究後劉供謂該女溯自保出以來向為寄寓蔡家即今他逃實不知此中情節然既為培所保兒虎出神谷亦難辭惟據人言有謂該女現已  
赴於吉隆伏懇憲台展緩培自當親往吉隆查究俾得歸案辦理嗣劉抵於吉隆果於某娼樓中得女所在劉謂女曰汝初抵於叻係為吾所看  
保今汝復來吉隆自當為余明告俾於護憲傳訊時方知汝之踪跡今若此汝可赴於吉隆護署報明汝已到了隆坡方為無礙女故起報於案  
劉遂將此情節向該城護署聲明因將該女扣留現劉已借該女回叻速於護憲案前以憑核奪聞該女係被繫至吉隆某娼樓以充妓籍查繫  
女身價計有三百七十元之譜至是該女係寓蔡和之宅護憲以女歸向吉隆疑即係蔡所作弊故遂將蔡為之拘押以候提訊若何而後為  
之核奪云

欲視作奇貨如獲勾欄移植樹種搖錢儘可為青樓中樹一幟幟也是以於西去年六月廿二號該女不知緣何入教被人誘彼南來由華附航  
抵叻時有人携女赴於護署報明擬欲領歸歸入平康以充妓籍嗣護憲以該女年華輕小不堪墮落烟花因不准彼為娼勒令覓人看保在  
亦不准私自遁逃展轉他處斯時有一粵人蔡亞和及閩人劉滋培者各署保銀五百元以保該女在外以候隨時傳訊故該女遂寄寓於蔡  
和之家焉不料邇來護憲欲傳該女提訊而該女絕無宗兆不知誘往何方護憲疑此中必有情弊遂勒令保人速將該女交出故蔡與劉均被  
傳究後劉供謂該女溯自保出以來向為寄寓蔡家即今他逃實不知此中情節然既為培所保兒虎出神谷亦難辭惟據人言有謂該女現已  
赴於吉隆伏懇憲台展緩培自當親往吉隆查究俾得歸案辦理嗣劉抵於吉隆果於某娼樓中得女所在劉謂女曰汝初抵於叻係為吾所看  
保今汝復來吉隆自當為余明告俾於護憲傳訊時方知汝之踪跡今若此汝可赴於吉隆護署報明汝已到了隆坡方為無礙女故起報於案  
劉遂將此情節向該城護署聲明因將該女扣留現劉已借該女回叻速於護憲案前以憑核奪聞該女係被繫至吉隆某娼樓以充妓籍查繫  
女身價計有三百七十元之譜至是該女係寓蔡和之宅護憲以女歸向吉隆疑即係蔡所作弊故遂將蔡為之拘押以候提訊若何而後為  
之核奪云

欲視作奇貨如獲勾欄移植樹種搖錢儘可為青樓中樹一幟幟也是以於西去年六月廿二號該女不知緣何入教被人誘彼南來由華附航  
抵叻時有人携女赴於護署報明擬欲領歸歸入平康以充妓籍嗣護憲以該女年華輕小不堪墮落烟花因不准彼為娼勒令覓人看保在  
亦不准私自遁逃展轉他處斯時有一粵人蔡亞和及閩人劉滋培者各署保銀五百元以保該女在外以候隨時傳訊故該女遂寄寓於蔡  
和之家焉不料邇來護憲欲傳該女提訊而該女絕無宗兆不知誘往何方護憲疑此中必有情弊遂勒令保人速將該女交出故蔡與劉均被  
傳究後劉供謂該女溯自保出以來向為寄寓蔡家即今他逃實不知此中情節然既為培所保兒虎出神谷亦難辭惟據人言有謂該女現已  
赴於吉隆伏懇憲台展緩培自當親往吉隆查究俾得歸案辦理嗣劉抵於吉隆果於某娼樓中得女所在劉謂女曰汝初抵於叻係為吾所看  
保今汝復來吉隆自當為余明告俾於護憲傳訊時方知汝之踪跡今若此汝可赴於吉隆護署報明汝已到了隆坡方為無礙女故起報於案  
劉遂將此情節向該城護署聲明因將該女扣留現劉已借該女回叻速於護憲案前以憑核奪聞該女係被繫至吉隆某娼樓以充妓籍查繫  
女身價計有三百七十元之譜至是該女係寓蔡和之宅護憲以女歸向吉隆疑即係蔡所作弊故遂將蔡為之拘押以候提訊若何而後為  
之核奪云

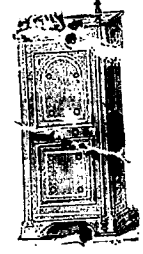
欲視作奇貨如獲勾欄移植樹種搖錢儘可為青樓中樹一幟幟也是以於西去年六月廿二號該女不知緣何入教被人誘彼南來由華附航  
抵叻時有人携女赴於護署報明擬欲領歸歸入平康以充妓籍嗣護憲以該女年華輕小不堪墮落烟花因不准彼為娼勒令覓人看保在  
亦不准私自遁逃展轉他處斯時有一粵人蔡亞和及閩人劉滋培者各署保銀五百元以保該女在外以候隨時傳訊故該女遂寄寓於蔡  
和之家焉不料邇來護憲欲傳該女提訊而該女絕無宗兆不知誘往何方護憲疑此中必有情弊遂勒令保人速將該女交出故蔡與劉均被  
傳究後劉供謂該女溯自保出以來向為寄寓蔡家即今他逃實不知此中情節然既為培所保兒虎出神谷亦難辭惟據人言有謂該女現已  
赴於吉隆伏懇憲台展緩培自當親往吉隆查究俾得歸案辦理嗣劉抵於吉隆果於某娼樓中得女所在劉謂女曰汝初抵於叻係為吾所看  
保今汝復來吉隆自當為余明告俾於護憲傳訊時方知汝之踪跡今若此汝可赴於吉隆護署報明汝已到了隆坡方為無礙女故起報於案  
劉遂將此情節向該城護署聲明因將該女扣留現劉已借該女回叻速於護憲案前以憑核奪聞該女係被繫至吉隆某娼樓以充妓籍查繫  
女身價計有三百七十元之譜至是該女係寓蔡和之宅護憲以女歸向吉隆疑即係蔡所作弊故遂將蔡為之拘押以候提訊若何而後為  
之核奪云

三品出品

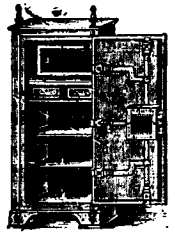


其酒係白頭款式發售有年沽飲諸君莫不稱其香爽奈近有無恥之徒假冒本庄三品酒款式以圖魚目混珠情殊可恨嗣後諸君沽買本行白頭三品酒者請細認本號招牌之內有小紙包頭計詳字號察破假也公司始無若此字樣即係假冒請為細認特此佈聞  
大清光緒十一年十一月初四日  
大英一千八百八十五年十二月十九號  
明賜也公司謹啟

名馬鐵櫥發售



此本行鐵櫥所以為諸翁之所共賞也啟者本行所賣之鐵櫥久已馳名於東方一帶而於叻坡則聲名尤著至本行沽賣此等鐵櫥已有三十年之久其製甚為堅固保能避火且其匙鑰甚妙斷非盜賊等所能開計其櫥全身均用鐵製無雜成並以木料且諸櫥自前至今均為一式堅固並無有優劣之分至於各櫥大小不一而價值則約一百元至四百元凡用之者可保其不礙焚燒即火災亦無所損本行之鐵櫥實為叻坡諸華商所喜購而本行每年所沽亦殊不鮮茲特為之錄佈倘諸君有意願者祈即玉臨選購為盼  
大英一千八百八十九年十一月廿八號  
大清光緒十五年十一月初六日



明賜也洋行謹啟

烏密酒發賣



啟者本行向由英國督辦各種美酒來叻發售久已遐邇馳名茲復由英新辦到頭爾士斗雲字號之狗頭標烏密酒到叻應店此酒香爽異常不惟飲之可口且能保養精神調和血氣常飲令人不生疾病誠酒中上品也諸君光顧應細看以上所列之狗頭標庶不致誤且價甚相宜倘諸君有欲酌飲者請至本行取用可也此佈  
大英一千八百八十八年八月十五號  
明賜也洋行啟

法國頂上蜂窠標萬國池酒出售



敬啟者本公司親由法國督辦頂上好萬國池酒來叻發售其酒清香濃郁醇厚異常飲之誠可令人長血氣壯筋骨悅顏色妙美無窮今市上所有萬國池酒無有能出其右者誠佐饌中妙品也至此酒惟本公司一家沽出餘無別家出售諸君光顧請細認蜂窠標為記並細辨香味方不致誤價甚相宜倘有到份之購者祈早至惠臨沽買是幸  
大英一千八百八十八年六月二十號  
大清光緒十四年五月十一日

明賜也公司謹啟

蜜酒發售



啟者本行由歐洲辦到上等密酒來叻發售其酒甚佳茲將標頭印出諸君光顧祈為細認免致有誤倘有無恥之徒假冒本行標頭者本行定必嚴為控究再此酒不能販往

加勝吧 三寶龍 泗里末 望加錫 檳榔嶼 日裡等處其他各埠均能運往此佈  
大英一千八百八十六年十一月十八號  
明賜也洋行謹啟

生理貨物等件出投 ○啟者茲因何茂林棧告假金榜 張承年 魏啟泰 區訪春 蔡兆章 何木林 萬山公司之案本舖承  
 吳君之命定於西一千八百九十二年正月十四號即華十二月十五日禮拜四下午二點鐘在本舖內拍賣中街第八十六號門牌及粵海  
 廟前第十二十三號牌門萬山號及萬山棧內貨物家私并其全盤生理等件計有生熟棧材甚夥至拍賣之期七日內即派人看守其買賣  
 以便諸人觀看至於各號所欠該號之數計共大馬元之譜倘有欲知其詳細者可向大狀師如羅威或大狀師奴魯申或至本舖詢問均無不可  
 諸君有合意者祈請屆期玉臨投買是荷 大英一千八百九十一年十二月三十號 大清光緒十七年十一月三十日 巴越館主謹白

RIGAND'S KANAGA WATER.  
 列列干那芽花露水 ○此水係以干那芽花  
 所製其花出自日本國中香冠凡卉乃列顏香  
 在日本採辦較同法京製成此水以故其香甚  
 之而其用亦甚善如皮膚有皺裂等病抹此香  
 水固能愈痊尤可解蚊口之毒若以此香水和  
 水盥洗固能令人肌膚嫩滑顏色光潤且瘡癩  
 不生本藥房製成此種花露水銷流已久遐邇  
 傳揚不料近有德商仿照本藥房所造此水以  
 圖射利其實氣味遠遜迥隔霄壤 諸君有購  
 買此水者請看以下所列第一款之西字標頭  
 本藥房所用製載此水之樽係有浮凸字樣如  
 下所列第二款之西字註明列顏公司字  
 樣如標各均有細書號據始為真貨否則係為  
 混冒向祈慎察至於各式人等有假冒本藥房  
 花露水或由外處運來或在本城發售一概本  
 藥房查出定必嚴行控究至本藥房之花露水  
 係託新嘉坡藥房麥加君代售並未開枝別處  
 併此聲明  
 'KANAGA DEPOSE'  
 4430.

MORRHUOL.  
 模好呂解毒藥丸  
 ○此丸專治虛損吐  
 血花柳傳毒咳嗽哮喘  
 目痛重舌等症其效如  
 神且不惟解毒並且能  
 調和營衛保養精神現  
 在法英美 國醫士所  
 用花柳敗毒之丸均用  
 此丸無不藥到病除立  
 見春回若飲此丸須仿  
 照魚肝油之法要數  
 瓶吞下必於用時吞  
 吞一二粒切勿誤為急  
 吞以背食法此丸係以  
 樽裝載每樽計一百粒  
 現託新嘉坡藥房麥加  
 君處代售佈  
 大英十一月八號

SANTAL MIDY,  
 DR. MIDY'S SANDAL OIL CAPSULES.  
 亞香油藥丸 ○此藥  
 係製成油質以薄皮一  
 層裹作粒形以便易吞  
 而其藥力能治花柳  
 淫毒白濁白帶癢閉一  
 切等症如症雖香痛飲  
 之立止而飲後約歷  
 二三日即見功效但所  
 患過重者須每日吞食  
 六次每次吞食二粒至  
 痊愈後 宜再飲十日  
 庶免消除後患永絕根  
 株宜食此油時宜戒色  
 愈忌氣怒勿勞動等事  
 幸勿自誤致礙藥力之  
 不神也現此油計交新  
 嘉坡藥房麥加君處代  
 售此佈

FRUIT JULIEN.  
 浮律如里瑪藥酒 ○此  
 藥糖係採鮮果之汁加以  
 藥料和製成塊略如糖  
 氣味甘佳而其功效較  
 瀉油為日無論男女老幼  
 均能飲食且其味有如  
 菓最為適口尤為小兒所  
 愛其糖力均可治熱汁太  
 多里舌頭痛等症大德不  
 通斑疹血熱血毒以及  
 血行滯止能令臟腑清  
 痼疾立除但飲之法宜於  
 臨睡時除飲一二粒至翌  
 早飲茶一杯須臾即覺大  
 便通利身體爽快此藥  
 託交新嘉坡藥房麥加  
 君處寄售此佈

啟者本行由歐洲辦到各款  
 時表來叻發售其表金銀鋼質  
 等類無不有之計此金表之價  
 每枚由廿五元至一百五十元  
 銀表之價每枚由八元定二  
 十元鋼表之價每枚由三元至  
 十元並有石面時鐘每具價銀  
 大元另有時鐘每具價銀由二  
 元至二元五角又八日鍊之時  
 鐘每具價銀由四元至十元更  
 有各款金器甚多不能備錄  
 諸君合意祈早 玉臨選購是  
 荷此佈  
 大英一千八百九十年十一月  
 十號  
 大清光緒十六年九月廿八日  
 廣甲公司謹啟

1882 GRAND VIN SUPERIEUR 1882  
 PREMIER CRU

Cecile Hardier  
 Cuvée de Réserve

BEHR & CO SINGAPORE  
 Sole Importers for Straits Settlements and Netherland's India

啟者本  
 公司由歐  
 洲辦到頂  
 上三品酒  
 甚多來叻  
 發售酒味  
 甚美且價  
 亦相宜茲  
 將此酒標  
 式附登報  
 中諸君  
 購而飲之  
 細辨香味  
 方知此言  
 之不謬也  
 特此佈  
 賣 出 酒 池 蘭 萬



啟者以上標頭所列之星標萬蘭池酒  
 香味甘濃最稱美善飲之不惟不醉且  
 可娛心養  
 顏其益莫  
 能殫述茲  
 本公司特  
 由歐洲辦  
 到來叻應  
 沽諸君  
 賜顧祈請  
 認明以上  
 所列標頭  
 為記庶免  
 有誤特此  
 佈聞  
 啟者本  
 館欲延請  
 書寫石版  
 字人一名  
 其人須精  
 於楷行兩  
 法方能合  
 用倘能兼  
 工篆隸以  
 及宋體各  
 字者尤佳  
 倘 諸君  
 有欲就聘  
 席者請至  
 本館面商  
 為要  
 本館謹啟

知所謂盜者非他人即魏也因悟其獲物之厚實魏之夙病復發而妄為之耳諸人遂相與欲飲悔其誤擊然事已至此是亦噬臍莫及故不得已將魏等送國家醫院求治聞魏所傷頗重一棒下擊口頰已裂寸許鮮血淋漓然則其真痛之餘實有不堪設慮者矣

**毆徒獲獄**

○月之二日為西人元旦之辰故西人於賀歲之餘每每結隊或擊鼓或至校場共作遊春之樂而是日校場之中士女如雲多有互相戲謔以為樂事者時適有西人因戲潮人某及穆拉油人某甲謂汝彼此兩人互相角武勝者予以厚賞負者亦得薄酬其與甲均屬好事中人遂則兩相較武詎甲力弗能敵竟為其所傷勝故其厚賞而甲得薄酬噫嘻而去不料其獲此勝不覺得意洋洋而甲黨因而忌之遂相率執某而毆其以勢力難敵退欲避之惟甲黨且追且擊道上行人多有為之不平者然甲黨沿途攻擊直追某退至府署始罷焉先是粵人某乙時則在外出收數道經漆木街中剛與甲黨相值於途遂為甲黨所擊已受重傷時經差送西醫院求治故差以甲等毆傷地方實屬異常兇悍故拘甲並其黨十餘人統押捕房而去惟於所拘該黨後均押至西醫院中餉某乙為之熟認是否係為毆徒而某乙曾於辦認之下相問二人據謂係為經手擊彼者其餘諸人均屬無辜經已執行釋去而二人亦已逮於案中惟俟乙創愈後始能對簿公庭至若某甲於被執而後即逮於案於初六日已輕太守據訊據情實即判罰監三個月以懲厥愆

**閩督閱兵**

○福州每屆年終調集省會各營操演一次所謂冬操也本屬由卡領臣制軍牌示定於本月十一日往南校場閱看省會各營大隊合操並閱全福三營洋槍陣八營馬槍拾炮兵練營槍炮兵操演打靶是日清晨制軍排道出城督督中協萬協戎暨現任候補協戎參遊都守等均隨在營門口跪接俄而制軍升座中軍登壇令旗一麾帳下練軍一齊擁出操演各種陣式乍分乍合步伐整齊馬兵左右旋繞來也如風去也如雨連珠炮響震撼山谷仰睇迷漫幾於對面不相見及烟消霧散忽見帳棚數座森然布列幻世界於須臾起樓臺於平地手法之靈軍令之肅洵屬東二少雙合操甫畢接閱槍炮打靶亦皆擅會中之長操畢中軍下壇繳令制軍升坐肩輿排道出營各員弁跪送如禮時則暮烟凝斜日銜山道旁縱觀者亦皆扶老携幼咏陌上花開之句兵可百年不用不可一日不備卡制軍說令整肅賞罰嚴明宜乎士盡知方民知向善也

**重犯脫逃**

○天長縣開漕一案馬犯弋獲時暫寄江甯縣獄現奉院撫沈中丞來文提省正法趙小帆邑尊即董幹差及壯勇六名押解院省不料該犯知此去萬無生理行至中途乘機脫壯勇長罪潛逃者四人解差趕緊回省稟報邑尊大怒疑有賄縱情事重責二千板收禁候訊未幾壯勇二名各責八百板亦置諸圍固之內一面電請沿江州縣上緊盤查恐其附輪遠逸並選捕役多人四面追緝想不難於成擒也聞該犯係天長已革文生未知確否俟探明再錄

**辦匪詳述**

○接辦匪鄉廣州協鎮黃協戎會同委員暨麾下營弁勇大隊按臨南海縣屬各鄉查辦有名案犯諭令鄉局紳耆緝拿緝交以憑審訊核辦一節迭紀前報茲悉黃協戎節抵石灣時將駐紮辦理匪鄉緝捕營日前緝獲之匪犯經已提訊直認名罪之著匪五名於十一日審請王命就地正法以儆儆效於本日又緝獲匪犯四名委派營員弁勇人等押任九江地面處決果示聞該犯等所犯情罪乃月前九江鄉賽會有馮姓紳士之眷屬婦女乘坐畫船抵地觀景被劫當場擄獲之要犯云是日辦理完竣協戎移節西推江浦行營駐紮將月前緝獲已審訊錄供之賊犯五名於十五日緝獲回紫洞境地梟首示眾以儆效尤現復為諭令西推各鄉局紳耆緝拿緝送審辦惟刻下尚未交出業已嚴催甚為吃緊庶幾綠林豪客聞風知警而附近鄉民得慶安居矣

**示諭照登**

○欽加三品銜在任補用道廣州府正堂加十級紀錄十次李 為出示曉諭事光緒十七年十一月二十一日奉 兩廣總督部堂李 札開照得食為民天民為邦本本部堂訪聞有米販或用石船或用米渡每次裝米不下一二十萬担一由香山石岐載運澳門一由新會江門轉運香港出洋漁利以致省城內外連日米價每担驟長四五毫不等查粵東田少民稠每年專賴江蘇安徽鎮江及廣西等省糶米接濟前因外洋各埠華民流寓甚多各商運米出洋絡繹不絕經 前督部堂張 奏准粵米出洋每年限以五十萬石為率并准每百石多帶二十石以為住澳華民食米之需原屬內外兼籌以免小民乏食今該米販等竟不恪遵限額轉運米出洋為利數非特民食所繫且於國計有妨亟應共體時艱查拿嚴禁除札香山縣協新會縣警移會石岐江門各關卡委員一體出示曉諭該米販等遵照嗣後每米出洋務須報明裝載正米若干石隨帶米若干石每年出洋正米通計不得過五十萬石隨帶米每百石不得過二十石倘敢不報或以多報少一經查出即行分別充公示懲該文武亦須約束兵差不准任意妄拿藉端索賄仍俟年終將查過出洋米石數目據實列摺稟報察核此係曉諭之件慎毋視為具文是為至要外合就札飭札府即便督飭南番縣會同廣州協在於省河一帶常川認真稽查毋任再有大批米石出洋致妨民食並示諭各商民暨花地各屯戶一體遵照毋任故違事切切特示此除札南番兩縣及移 廣州協在於省河一帶常川認真稽查外合行出示曉諭為此示諭各商民暨花地各屯戶人等知悉爾等須知書詞一帶現奉 督憲責成督縣認真稽查慎勿再有大批米石出洋致妨內地民食倘敢放違定即充公嚴拿究辦決不寬貸爾之切切特示 光緒十七年十一月廿四日示

**自來火公司減價告白**

啟者本公司所製煤氣燈向蒙 諸君賜顧均稱其便本公司欲再振生涯故將所有價值再行減除  
 西去年所用者仍減五八仙外自西本年正月一號起以後所用煤氣燈者若單到即能交銀則一律照原價減去十八仙以期便於用者倘  
 諸君欲作自來火喉置於屋內者可到本公司細圖自能知其價值之代價若其火管之長在五十英尺以內者均免收車價至若欲用各式玻  
 璃燈管燈罩等本公司亦能代辦並無所買受可與本公司租賃按原價每月租銀一八仙其 諸君有欲賜顧者祈至本公司細明掛號便  
 得特此佈 聞 大英一千八百九十二年正月五號 大清光緒十七年十二月初六日 自來火公司司理人八頓謹白

**大英欽命新嘉坡輔政使司**

為招承工役事照得本坡國家有工役數項招人承辦茲將各工條開如左 計開 一地里司貨  
 廠之清理溝渠之役 二各衙署寫字樓前清理溝渠之役 三增建領外男女痲瘋院各一間 四承充病船禁港之處工程 五修  
 建督憲園內工人居住之所 八建造邦俄路蓋館前及火藥局前圍牆 九修理下力然打火藥局 十建造差役住居之所計共五間  
 十一修理第一號差館內舖蓋舖及犯人羈禁所之地 十二印度差住居所之工役 如欲知其詳細者除禮拜日外每日上午十  
 點鐘起至下午四點鐘止均可到營造司署詢問凡投票者其票面務行寫明係承充何役於西本月九號即華本月初十日以前至本署  
 投遞以憑選擇至於乘取悉由國家裁奪不得執價低者得之說相爭各宜遵照切切特諭 大英一千八百九十二年正月一號 示

**招承工役告示**

大英欽命新嘉坡輔政使司 為招承工役事照得本坡地方現有修築道路之役欲招人承充茲將各款條開如  
 左 計開 一修造吧實路之役由距叻五英里起至七英里止約計此路有一英里之長 二修造加籠路係由工部局所轄之界  
 起至距叻五英里之處 三修築溝渠及其道路此役係在玷馬路 如欲知其詳細者可至營造司寫字樓詢問除禮拜外每日上午十點  
 鐘起至下午四點鐘止均可為詢問至其票面須寫明承充何項工程字樣於西本月九號即華本月初十日以前送交本署以憑選擇至  
 於乘取悉由 國家主裁不得執價低者得之說相爭各宜遵照切切此諭 大英一千八百九十二年正月一號 示

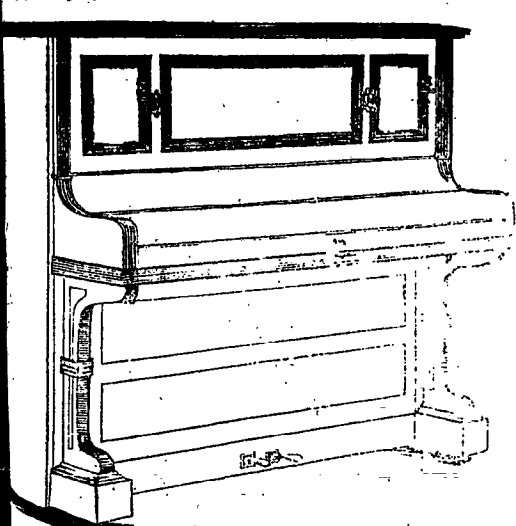
**貨真平沽**

啟者本公司於西去臘曾將各貨平沽荷蒙 諸君紛紛賜顧現在西年已過華臘又來故再將本公司內所存各貨一  
 律再行減價平沽以圖便益於華人倘 諸君有賜顧者祈早 惠臨選沽為盼 大英一千八百九十二年正月四號 西釐公司謹白

**麥加里打實里打公司告白**

啟者本行常有船中所用各物及機器  
 所需各物出售各貨均由歐洲辦至最為  
 上品所有尺磅均皆足數並無短欠並有  
 船中所用帆里帳篷等物均用上等帆布  
 以機器縫就且價甚相宜并有越申士公  
 司 VVO 標頂上威士枝酒出售每箱計  
 十二樽價銀大元又威仁乃三品酒大樽  
 者每箱十二樽價銀十五元中樽者每箱  
 二十四樽價銀十六元小樽者每箱四十  
 八樽半價銀十七元又酒鑽標之白寶酒  
 大尊者每箱四羅申價銀九元小尊者每  
 箱八羅申價銀八元又頂上香西里酒大  
 尊者每箱十二尊價銀十元此酒均屬上  
 等香味勝常 諸君合意祈早 玉臨選  
 沽為盼  
 大英一千八百九十一年十二月廿六號

**西國頂上樂器發售**



啟者本公司現在歐洲辦到頂上新  
 式洋琴能以手按之以成音所有各  
 曲調均由人意或用足踏之亦能自  
 成音節此等之琴實為最上新式無  
 論精通音樂與否均能玩弄其趣異  
 常倘 諸君等有欲購樂器抑有已  
 做樂器欲為修理者請至土庫花園  
 邊第二號門牌本公司面商價甚相  
 宜再本公司現已聘請里霍君為司  
 理人並此佈告  
 大英一千八百九十一年十二月三  
 十一號

定於西本月八號即本月九日抵嶼上落客貨畢即展輪往香港 汕頭 廈門 臺灣 上海 漢口 烟臺 天津等處 諸君  
有欲附貨搭客者請至本行面商是荷 大英一千八百九十二年正月六號 大清光緒十七年十二月初七日 莫實德洋行謹白

寄售巴沙打公司洋酒告白 ○啟者本行督辦到歐洲巴沙打公司洋酒來叻發售此酒均係精工製造香美異常如車釐 味薄  
萬蘭池 威士枝等均無不有之且此酒經西醫試驗稱為第一無雙最台叻嶼諸地所銷茲本行均以巨桶載來在叻換樽發售 諸君有欲  
採購者請移玉惠臨選沽為盼 大英一千八百九十一年十二月十五號 俄士連洋行謹啟

墊枋路頭豐源號輪船開行日期 ○本號輪船往來各埠船期開列如左 在各埠往實叻日期 在實叻往麻六甲每逢禮拜一五  
日下午四點鐘開行 由麻六甲往芙蓉每逢禮拜二六日中午十一點鐘開行 由芙蓉往吉隆坡每逢禮拜二六日下午六點鐘開行 由  
各埠回實叻日期 由吉隆坡回芙蓉每逢禮拜一四日下午四點鐘開行 由芙蓉回麻六甲每逢禮拜二五日上午十點鐘開行 由麻六  
甲回實叻每逢禮拜二五日下午四點鐘開行 另有輪船在叻往麻六甲吉隆坡實叻年每逢禮拜五三點鐘開行特此佈 聞

公司易名告白 ○啟者本局向名阿士打街加釐來乙輪船公司在本坡及各埠分設公司以作輪船生理茲定於西一千八百九  
十二年正月一號即華十二月初二日起將本公司在各埠所設之字號一律改為阿士打來乙輪船公司所有生理事宜仍復照常貿易特此  
佈告俾眾咸知 大英一千八百九十一年十二月三十一號 大清光緒十七年十二月初一日 司理人尼勿蘭謹啟

印度國家保險公司告白 ○啟者本行承印印度國家保險公司之命為駐叻代理人倘 諸君有貨物欲為保險者請至本行面商  
價甚相宜特此佈告 大英一千八百九十一年十一月拾九號 瑪仔兄弟洋行謹白

胡椒園出售 ○啟者茲有胡椒園一所坐落邦俄路該園所種之椒共一萬九千五百株其樹約植二年至四年之久另有菓子甚多  
均甚佳美茲欲出售與人如有欲知其詳細情形者可至實籠岡之智刺刺花牙地地方向其司事人詢問或至本洋行詢問亦得特此佈 聞  
大英一千八百九十一年五月十五號 大清光緒十七年四月初八日 牙直里洋行謹白

華陀再世 ○啟者余過勞生理體虛弱反成什症損壞五臟幸逢詔邑沈仲舟先生到叻請伊按脈發藥不過二三服立即全愈實  
如華陀再世名不虛傳難以殫述感德情故登報以揚高才如欲聘求者可至實叻吧 風後中安號內問便幸 愚世弟吳德隆頓啟

頌德揚名 ○啟者余家君年老血氣孤衰惟因左手不能上騰雖有數年求請名醫調治罔效適思梓友儒醫沈仲舟先生業精丹道  
術得青囊不遠千里負荷神藥一服到立即回春不特枯林之物色實為虛扁之流亞茲登報中以發幽光倘 諸君有欲聘問者可 舊吧  
風後中安號內購之自能得拜門請余不信請嘗試之 大清光緒十七年十一月十五日 砂朥越坡田振安祈福謹白

正吉林人參招客 ○本號親到吉林採辦高庄人參及參翁野山高麗向在上海開設歷來有年貨真價實四遠馳名包退包換從無  
錯誤今分開在實叻坡老吧 風萬興土庫二層後樓凡仕商賜顧者請即移玉到敝處購買大小各色俱全特此佈聞  
大清光緒十七年八月廿四日 益元長主人謹白

金銀時鐘出售 ○啟者本公司常在歐洲選購各種金銀時鐘來叻發售其鐘各款俱備每羅申價在二十元以上倘 諸君有欲採  
購者請移 玉至文咸街即土庫街萬士兄弟洋行附近第九第十十一十五號門牌本公司內選閱便得特此佈 聞  
大英一千八百九十一年十月三號 峇知里爾公司謹啟

北基羅招商承餉示 ○北基羅輔政使司 為招商承餉事照得本境煮烟膏出口沽賣之碼刻欲招人承充此碼以八年為期  
欲其短其期者亦無不可為此示仰商民人等一體知悉爾等如有欲承承斯役者可入票至北基羅督督參贊或在叻入交然申洋行稟  
以憑 國家選擇各宜踴躍慎無觀望特示 大英一千八百九十一年四月十六號 大清光緒十七年三月初八日 示

鑒英書籍減價出售 ○啟者謝壽階先生在前奉委出洋歷有年所著其博探方言鉛槧自實現回中國粵 憲荷內統理洋務事宜  
先生每於公事餘暇將其平日所有著述各書訂校而附之列印一律告竣有心世務者購而熟讀之不特增廣識見實足以助其才力誠屬  
後學之要笈也茲將各書目開列如左 計開英學製階每部銀六角 增訂華英字典每部銀五元半 英語彙腋初集每部銀一元半 英  
文成語字典每部銀大元半 英語彙腋二集每部銀二元 學習英文歌字部每部銀一角 應酬寶笈每部銀二元 粵城廣報新聞紙每  
年銀八元 大清光緒十七年正月廿二日 大英一千八百九十一年三月二號 漆木街南興隆號謹啟

北基羅招商承餉示 ○北基羅輔政使司 為招商承餉事照得本境煮烟膏出口沽賣之碼刻欲招人承充此碼以八年為期  
欲其短其期者亦無不可為此示仰商民人等一體知悉爾等如有欲承承斯役者可入票至北基羅督督參贊或在叻入交然申洋行稟  
以憑 國家選擇各宜踴躍慎無觀望特示 大英一千八百九十一年四月十六號 大清光緒十七年三月初八日 示

鑒英書籍減價出售 ○啟者謝壽階先生在前奉委出洋歷有年所著其博探方言鉛槧自實現回中國粵 憲荷內統理洋務事宜  
先生每於公事餘暇將其平日所有著述各書訂校而附之列印一律告竣有心世務者購而熟讀之不特增廣識見實足以助其才力誠屬  
後學之要笈也茲將各書目開列如左 計開英學製階每部銀六角 增訂華英字典每部銀五元半 英語彙腋初集每部銀一元半 英  
文成語字典每部銀大元半 英語彙腋二集每部銀二元 學習英文歌字部每部銀一角 應酬寶笈每部銀二元 粵城廣報新聞紙每  
年銀八元 大清光緒十七年正月廿二日 大英一千八百九十一年三月二號 漆木街南興隆號謹啟

鑒英書籍減價出售 ○啟者謝壽階先生在前奉委出洋歷有年所著其博探方言鉛槧自實現回中國粵 憲荷內統理洋務事宜  
先生每於公事餘暇將其平日所有著述各書訂校而附之列印一律告竣有心世務者購而熟讀之不特增廣識見實足以助其才力誠屬  
後學之要笈也茲將各書目開列如左 計開英學製階每部銀六角 增訂華英字典每部銀五元半 英語彙腋初集每部銀一元半 英  
文成語字典每部銀大元半 英語彙腋二集每部銀二元 學習英文歌字部每部銀一角 應酬寶笈每部銀二元 粵城廣報新聞紙每  
年銀八元 大清光緒十七年正月廿二日 大英一千八百九十一年三月二號 漆木街南興隆號謹啟

紅頭仔萬國酒山

本公司有店舖多間欲出稅與人  
茲將店舖開列如左 計開大貨棧一  
間坐落甘公麻六甲之計明街第十號  
門牌 店舖二間坐落甘公麻六甲之  
加街第九號十號十一號門牌 店舖  
一間坐落衣箱街第十七號門牌 大  
屋二間坐落吉靈街第一百十七號第  
一百十八號門牌 店舖一間坐落牛  
車水戲園後街第四十四號門牌 店  
舖二間坐落小坡梧槽路第一百零八  
號第一百十號門牌以上各舖租價甚  
相宜 諸君有欲稅居者請至本公司  
實相商便妥謹此佈聞  
光緒十六年十二月初一日  
新嘉坡保險公司謹啟

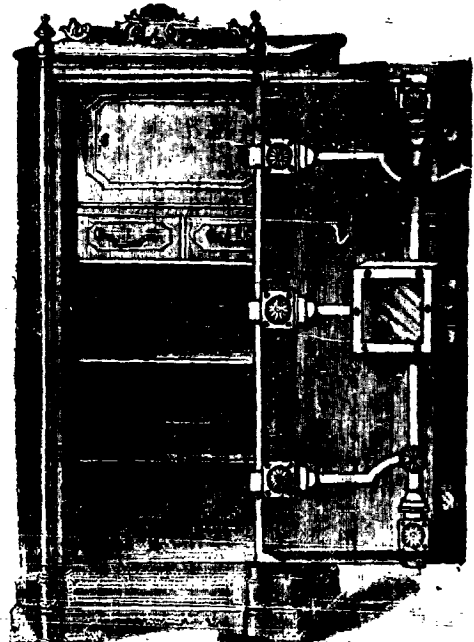


拿模只公司等西字為憑庶免為魚目之混是所切禱  
大英一千八百八拾九年 拾二月三號

啟者本公司所製之紅頭仔標萬國池酒馳名已久乃在歐  
洲名家所製自一千八百一十九年相傳至今已閱七十年之  
久而其酒收存有數十年方肯出而沽賣故其熱氣概已全消

所以 諸君沾  
飲者均深獎譽  
在歐洲一帶各  
國之人無不喜  
飲此酒因其氣  
味清香遠勝於  
他酒故也是以  
本行特辦此酒  
來助發售自此  
酒到叻而後凡  
沾飲者無不盛  
稱其美且此酒  
與本坡天氣甚  
屬合宜 諸翁  
賜顧祈細心辨  
認紅頭庄及以  
上所列各標頭  
并有來士古乙

鐵 櫥 出 售



啟者本行所售之鐵櫥在本坡馳名  
已久素蒙 諸君購用無不盛稱其  
妙計此櫥之大小共有五等而價錢  
最少亦在九十五元以上而此鐵櫥  
乃歐洲著名工師所製極為美觀本  
坡所有西人商智人以及作椒番生  
理諸華商多向本行購買以為貯銀  
之用因本行所沽者均用上等物料  
製造而成不惟能壯觀且異常  
堅固無論火燒盜劫均保無虞實美  
價廉莫此為甚倘諸君有欲購此廚  
以收藏重寶可至本行閱閱是幸此  
佈 英一千八百九十年正月四號  
不殺呼魯公司謹啟  
加珍目不殺公司謹啟

正金鐘標萬國池酒出售



啟者本公司所督辦正金花鐘標萬國池酒久已馳名叻地華藉  
君子均喜用之現已議定與本坡酒公司包銷以應各沽凡  
有欲零購者請至酒公司沽買便得如買成起以便配往外處者仍  
可至本行沽買至此酒

製造之法  
精妙異常  
酒味甚清  
以之蒸餾  
者皆為上  
等之料休  
無偽充之  
弊此酒若  
在本坡沽  
飲甚為合  
宜且價亦  
甚廉 諸  
翁沽用須  
為留心辨  
認以防魚  
珠之混因  
新嘉坡五坡  
嘉東路呼魯  
公司  
專辦各項  
美酒  
頂上  
工美  
務請  
認明  
標頭  
為要  
現在市上假冒者甚多  
購買本行有厚望焉  
大英一千八百八十九年十二月三號  
不殺呼魯即前加珍洋行謹啟

如以上所黏各標頭無本行不殺呼魯華字者即屬假貨幸勿為之  
購買本行有厚望焉  
大英一千八百八十九年十二月三號  
不殺呼魯即前加珍洋行謹啟