

大清光緒十七年

本館新聞除禮拜外日出一
紙 諸君賜閱本報者無論
本埠外埠均可函致本館取
閱如外埠閱報照加寄費可
也除日報照常刊送外復不
惜工本從英國採辦釘書裁
紙各機器以待與 各官商
刊印書籍單件並有英國各
體活字及各式花邊等延有
西人排印工藝甚精所有中
西文字均能刊印並有石版
印字大小機器均用精工刊

第三千零三十九號

申報

(本館開設在舊巴口牌第十一號)

印工總絕倫並延有文士書
寫各種文字現由上海購到
各種書籍出售其書目另行
刊佈所有各埠均其相宜
本館所登來札原擇其有關
世道人心者附登否亦須無
礙於人而後始錄其有謬屬
成文以及支離費解者概不
登報嗣後 諸君來札尚祈
自啟更須寫實里而後敢
登但來稿登與不登均不能
將原稿收回也 本館謹白

辛卯十一月初三日

大英一千八百九十一年正月二號禮拜六 (凡刊告白第一日每一字仙二日以下每字半) 每張售錢五文 每月一元 每日每張售錢五文

精印月報... 本館謹白

新到各種書畫發售 ○啟者本館近由上海姑蘇等處採買各種奇異新書及地輿圖誌等來
購發售其或銅板木板鉛板石板均無不有且字體詩畫等尤繁多有噴噴未嘗經見者其有益於世
道人心者實非鮮淺有非徒快耳目者比技特以廉價出售諒亦 諸君子所欲先睹為快者也所有各書
目經已另列單張附呈鈞覽閱者鑒焉 本館告白

電報冊出售 ○啟者本館有電報簿冊出售字書分明篇頁并甚合於商家所用倘 諸君
有欲購買者請至本館取閱 甚相宜特此佈告 本館告白

賭說

地賭賭禁嚴嚴三令五申諄諄誥誥誠但以賭風未靖故除購線密查之外更增設專司查賭之西差是亦足
見良有司安良除弊之苦心所奈若輩奸民有非法令所能約束一任禁者自禁開者自開雖主禁令者日
益加嚴所奈若輩仍舊明目張胆以為之毫無顧忌而竊以為賭博一端固屬害人之事而害人之最甚者
則尤莫如花會翻攤兩端蓋花會則足以害及婦孺等流而翻攤一端則不但僅害者多且足以藏納匪徒
實足為閭閻之患也况夫近日賭事將殘凡孔亟而愧騙搶竊之輩充斥閭閻乃更有賭博以竭其財則
盜賊安得而不更盛乎夫世俗以嫖賭吃者四者為害人之物耗財之具嫖居首賭次之蓋以嫖首蛾眉實
為伐性之斧歌樓舞榭無非導淫之場一入其中則流連忘返揮霍資財幾如糞土雖有石崇金穴鄒氏銅
山終必漸就銷磨盡歸烏有至於呼盧喝雉之場一擲千金雖亦足以傾家蕩產然有敗北之時未必無得
勝之候不若嫖之擲黃金於虛耗有去而無來此所以嫖居首而賭次之也否則謂賭之害更甚於嫖蓋嫖
則惟純袴子弟席豐墮厚以左擁右抱為未足盡歡乃舍家雞而戀野鶩三五少年才富力強以及時行樂
為不可錯過乃耽花月而逞風情若賭則不必其家權厚資也即使家無担石之儲戶有追適之客鴉衣落
寞茶色淒涼而不惜典質釵環脫却布袴以供孤注之一擲不必其年當少壯也即使蒲柳之年已迫桑榆
之景頻催步履頹唐精神老憊而向不見見獵心喜逢場作戲以逞片刻之豪情在昔劉盤龍一擲百萬自
是英雄本色後世版夫牧豎本領遠不逮劉盤龍而其嗜賭成癖則舉世如一邱之貉嗚呼此作偽罔利之
徒所以百出其計以相試屢屢其方以相引也夫賭之名目至不一矣閩潮等處花會盛行開設花會者必
遣人赴各處報知其處現設花會何時開彩於是蓮戶輩民香閨弱質或節日用資或省花粉錢以博孤注
自散文以至數十百文不論多少照單全收在猜壓者又恐未能億中於是露宿於葦祠古塚之旁祈冥冥
中告以朕光謂之下花會無賴子見深閨伴侶購獨行每潛尾其後乘危誘脅失節敗名之事因此而多
故花會之為害較之別項賭博尤為酷烈也至於本坡所設之花會則尤為詭秘無常蓋其開設之場既無
定所而每日開字之時則設賭者或用馬車或徒步而行約定帶票者至某處地方以候見面之時並不接
談一語惟告以所開之字即復他去甚或並無一語惟以所開之字書於掌中既見帶票者則將掌一放即
復掉臂而行其計有如是之工是以花會一端並無有當場破獲者狡謀如是固無怪有司之特示嚴懲也
至於翻攤一項愚以為其害不在於賭而在於盜蓋賭翻之害人皆知之而愚更有進者大抵翻攤一項斷
非自愛者所為然則赴賭者之為人可知若其賭敗計窮則又何難轉而為盜試觀叻地近來盜風之盛雖
實由於奸民之眾然亦未嘗非因翻攤所累以至於斯也况夫近來賭事將殘則盜風益甚然則有緝捕之
責者其可不為之加意以除其弊也乎

諭旨恭錄 ○十一月十八日奉 上諭劉坤一奏請將著雷宣付史館立傳一摺江蘇江甯縣已
故舉人汪士鐸篤志潛修于光緒十七年開辦前任江蘇學政黃壽芬奏保賞給國子監助教銜故舉人
操行清敏博學通經主講安徽東山書院士林矜式著准其宣付史館列入儒林傳以為窮經砥行著勸
衙門知道欽此○十九日奉 旨福森布現在丁憂所管正紅旗漢軍副都統著全兼著欽此同日奉

警署亦無信任... 英京電報 ○三十日英京發來電報云倫敦華路日報曾英國大皇孫佐治不日即將封為公爵等由玉牒宗枝得邀錫爵是亦意中之事也

英京電報 ○三十日英京發來電報云華盛頓太晤士西報云美國設鑄銀圓并無限制之事下議院議員諒可准其所請第恐上議院有所難從耳

從井救人 ○汕頭遞來信息言近有太古洋行之雲南輪船由汕頭啟行駛至潮州府屬附近媽嶼之表角處天色已昏不能辨物因拌攔礁石之上勢如膠漆相黏莫能移動嗣有東山火船駛往施救不意海石巖嶼暗礁甚多不獨不能為將伯之助且反如唇齒之休亦攔淺處於是兩船對峙儼然比戶而居同病相憐無從施救渣甸行之永生火船十七日到港報稱途次見兩船擱淺即懸旗致問以視須人救援否惟兩船並無回答旋見有三板數艘在此往來復渡彼岸以是臆度火船中人當必覆慶平安永生遂仍舊駛行不復為之相顧聞雲南受傷甚重將恐全船毀壞而東山雖係擱淺仍可望脫於險云

彭鳳庭音 ○彭鳳庭曾阿耶加惹之亂本報已迭經登錄接前途來信謂華人之在劫馬勞一帶貿易者因罹其亂被累甚繁有資財貨物被劫一空者更有性命身家亦為所害者此等情形實有不堪縷述竊按彭亨一地現已歸英管轄則我中國駐叻領事府亦有保護之權該處華民之身家財產既為亂黨所殘則何不稟訴於總領事核辦以俟轉詳星使為索取賠償之地想黃觀察成竹在胸智珠在握亦斷不任我華民之流離失所而呼籲無聞也或曰凡遇地方遭變以及國內紛爭致客民受損者按諸公法并無可以索償然則又何能為不知公法所載但論其嘗試親近來各國之人向他人索取賠償者雖明明與彭亨事同一律亦且公然討索是則守公法者能有幾何彼既不能以公法為依歸則我何妨據情理而與之較論耶

婚騙 ○近來叻地出有女子婚騙之案緣有閩女適人至十二朝隨帶之時即賺取首飾而逃斯事也本報業已錄登現在此案已對簿於公堂惟向來稟訊定乃昨接巴城友人來信內言一事則有與此案反而行之者可知大塊文章亦有從反面者筆者也據言巴城某甲不欲舉其姓名家擁多金生有子女數人均經婚嫁惟其次女則生而貌寢蓬頭學耳無復人形且復眇一目跛一足奇陋異常而又素性欲果遠近皆知無與論婚者故行年三十猶未字於人也甲以弱息如此深以為憂因念家富之家斷難真為難之託不得已而思其次則不論門第但得一誠實者以為坦腹東床則亦良佳甲店內有書記某乙雖年逾有室而平素甚為慎重嫻賭烟三者均非所好於是甲已留心於乙以為相攸此子亦可謂老眼無花因使人風示於乙使允其親乙嫌其陋初不允從言者云噫子何見之淺耶主人家擁多金女雖貌寢寢實為父母鍾愛君倘得為快婿則乘龍婿客何等安富尊榮不猶愈於日與箕盤賬簿為緣而博此蠅頭之利乎乙聞言曰君論誠然富熱思之翌日乃語督者曰昨聞妙論使我心地頓開細味君言亦殊有理但岳家雖富何預於吾若能稍分卓氏之資以給相如則吾自當迎文君歸去也子盍為我言之督者遂以乙言告甲甲聞而喜甚立許贈銀五千元與乙俾謀生理并厚給其女奩物以為嫁嫁之資督者返告於乙乙亦喜而允之甲果給與洋銀五千元俾乙存諸銀行即擇於小春中浣誓乙於家乙亦事事如禮而行專無苟且甲本向來愛乙勤慎今更得為嬌客其樂可知乃結縭後乙復言將設店營生於是與人議稅巨店一間并辦理一切情形乃及時言資本未充復與甲再三告貸甲憐之不忍過拂其意復被貸去三千餘金乙於是布置其店一切事宜行將開市矣一日與甲言謂吾之生理多與檳城交易嶼商中熟識者實不乏人今擬往嶼一遊一則面託友人照料買賣交易事宜再則可以從中察其虛實庶不致誤信非人至為所累也甲聞乙言亦殊有理爰允之乙遂於去月上浣謾稱往嶼實則挾其所有由叻以返嶼園矣然甲猶未之知也乃乙行已久未有回音甲正盼望甚殷忽有某戚由嶼往巴甲以乙近狀如何戚言在嶼嶼中實未見乙之面究不知其何往甲至是始為疑訝即至銀行及外間四行查察始知乙之資財業已取清而往甲至是始大疑之歸而詢女問乙否有存貯資財女固癡呆以不知對甲益疑即令妻查女之奩具則不特并無銀兩即女之金釵首飾價值資者亦皆失去計值不下千有餘

金是是始知乙之面究不知其何往甲至是始為疑訝即至銀行及外間四行查察始知乙之資財業已取清而往甲至是始大疑之歸而詢女問乙否有存貯資財女固癡呆以不知對甲益疑即令妻查女之奩具則不特并無銀兩即女之金釵首飾價值資者亦皆失去計值不下千有餘

金是是始知乙之面究不知其何往甲至是始為疑訝即至銀行及外間四行查察始知乙之資財業已取清而往甲至是始大疑之歸而詢女問乙否有存貯資財女固癡呆以不知對甲益疑即令妻查女之奩具則不特并無銀兩即女之金釵首飾價值資者亦皆失去計值不下千有餘

金是是始知乙之面究不知其何往甲至是始為疑訝即至銀行及外間四行查察始知乙之資財業已取清而往甲至是始大疑之歸而詢女問乙否有存貯資財女固癡呆以不知對甲益疑即令妻查女之奩具則不特并無銀兩即女之金釵首飾價值資者亦皆失去計值不下千有餘

金是是始知乙之面究不知其何往甲至是始為疑訝即至銀行及外間四行查察始知乙之資財業已取清而往甲至是始大疑之歸而詢女問乙否有存貯資財女固癡呆以不知對甲益疑即令妻查女之奩具則不特并無銀兩即女之金釵首飾價值資者亦皆失去計值不下千有餘

金是是始知乙之面究不知其何往甲至是始為疑訝即至銀行及外間四行查察始知乙之資財業已取清而往甲至是始大疑之歸而詢女問乙否有存貯資財女固癡呆以不知對甲益疑即令妻查女之奩具則不特并無銀兩即女之金釵首飾價值資者亦皆失去計值不下千有餘

金是是始知乙之面究不知其何往甲至是始為疑訝即至銀行及外間四行查察始知乙之資財業已取清而往甲至是始大疑之歸而詢女問乙否有存貯資財女固癡呆以不知對甲益疑即令妻查女之奩具則不特并無銀兩即女之金釵首飾價值資者亦皆失去計值不下千有餘

金是是始知乙之面究不知其何往甲至是始為疑訝即至銀行及外間四行查察始知乙之資財業已取清而往甲至是始大疑之歸而詢女問乙否有存貯資財女固癡呆以不知對甲益疑即令妻查女之奩具則不特并無銀兩即女之金釵首飾價值資者亦皆失去計值不下千有餘

金是是始知乙之面究不知其何往甲至是始為疑訝即至銀行及外間四行查察始知乙之資財業已取清而往甲至是始大疑之歸而詢女問乙否有存貯資財女固癡呆以不知對甲益疑即令妻查女之奩具則不特并無銀兩即女之金釵首飾價值資者亦皆失去計值不下千有餘

金是是始知乙之面究不知其何往甲至是始為疑訝即至銀行及外間四行查察始知乙之資財業已取清而往甲至是始大疑之歸而詢女問乙否有存貯資財女固癡呆以不知對甲益疑即令妻查女之奩具則不特并無銀兩即女之金釵首飾價值資者亦皆失去計值不下千有餘

金是是始知乙之面究不知其何往甲至是始為疑訝即至銀行及外間四行查察始知乙之資財業已取清而往甲至是始大疑之歸而詢女問乙否有存貯資財女固癡呆以不知對甲益疑即令妻查女之奩具則不特并無銀兩即女之金釵首飾價值資者亦皆失去計值不下千有餘

金是是始知乙之面究不知其何往甲至是始為疑訝即至銀行及外間四行查察始知乙之資財業已取清而往甲至是始大疑之歸而詢女問乙否有存貯資財女固癡呆以不知對甲益疑即令妻查女之奩具則不特并無銀兩即女之金釵首飾價值資者亦皆失去計值不下千有餘

三 出品 售



其酒係白頭式發售有年沽飲請君莫不稱其香矣奈近有無恥之徒假冒本庄三品酒款式以圖魚目混珠情殊可恨嗣後諸君沽買本行白頭三品酒者請細認本號招牌之內有小紙包頭計華字號嘉慶破明也公司者始無作若此字樣即屬假冒請為細認特此佈聞
大清光緒十一年十一月初四日
大英一千八百八十五年十二月十九號
明嗎也公司謹啟

烏 密 酒 發 賣



啟者本行向由英國督辦各種美酒來助發售久已遐邇馳名茲復由英新辦到額爾士斗雲字號之狗頭標烏密酒到助應沽此酒香奕異常不惟飲之可口且能保養精神調和血氣常飲令人不生疾病誠酒國中上品也諸君光顧應細看以上所列之狗頭標庶不致誤且價甚相宜倘諸君有欲酷飲者請至本行取用可也此佈
大英一千八百八十八年八月十五號
明嗎也洋行啟

蜜 酒 發 售

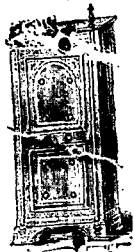


法 國 頂 上 蜂 窠 標 萬 蘭 池 酒 出 世

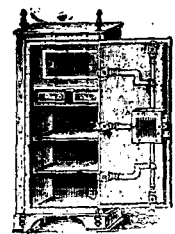


啟者茲本公司親由法國督辦頂上好萬蘭池酒來助發售其酒清香濃郁醇厚異常飲之誠可令人長血氣壯筋骨悅顏色妙美無窮今市上所有萬蘭池酒無有能出其右者誠佐饌中妙品也至此酒惟本公司一家沽出餘無別家出售諸君光顧請細認蜂窠標頭為記並細辨香味方不致誤價甚相宜倘有劉伶之癖者祈早至惠臨沽買是幸
大英一千八百八十八年六月二十號
大清光緒十四年五月十一日
明嗎也公司謹啟

名 鐵 櫥 發 售



此本行鐵櫥所以為諸君之所共賞也本行所賣之鐵櫥久已馳名於東方一帶而於叻坡則聲名尤著至本行沽賣此等鐵櫥已有三十年之久其製甚為堅固保能避火且其匙鑰甚妙斷非盜賊等所能開計其櫥全身均用鐵製無雜成並以木料且櫥櫥自前至今均為一式堅固並無有優劣之分至於各廚大小不一而價值則約一百元至四百元凡用之者可保其不礙焚燒即火災亦無所損本行之鐵櫥實為叻坡諸華商所喜購而本行每年所沽亦殊不鮮茲特為之錄佈倘諸君有意願者祈即玉臨選購為盼
大英一千八百八十九年十一月廿八號
大清光緒十五年十一月初六日



明嗎也洋行謹啟

啟者茲本行由歐洲辦到上等密酒來助發售其酒甚佳茲將標頭印出諸君光顧祈為細認免致有誤倘有無恥之徒假冒本行鎖匙標者本行定必嚴為控究再此酒不能販往
加勝吧 三寶龍 泗里末 望加錫 檳榔嶼 日裡等處其他各埠均能運往並此佈聞
大英一千八百八十六年十一月十八號
明嗎也洋行謹啟

存貨廉沽 (啟者現因西人冬節將屆故將本公司所存貨物以廉價而沽實得推陳轉新茲定於本日為始凡諸貨物無不取價甚廉茲將各貨略列左方以供眾覽 杜花印花各色衣服計有二百五十疋每碼價銀二角 法國竹布一百五十疋每碼價銀二角半 羅布被褥價銀二角半 另有信調度之布被褥四角 黑加士馬布被褥六角半 法國黑加士馬布被褥價銀八角半起至一元七角半止 更有法國各式頂上等布甚多厚薄均無不有之價甚相宜 蘇綢價銀一元 邊加綢綢計有顏色二十餘種價銀六角五占 法國各色綢被褥價銀七角五占 各色頂上花綢被褥價銀八角五占 各色頂上厚綢計共顏色三十餘種價銀一元半 并有各式絲綢甚多不能備錄 各式桌布闊六十寸者按碼價銀六角半闊七十寸者按碼價銀九角 另有各種桌氈簾幕枕等物不能備載而本公司所備銀器亦均大減價以備 諸君購買以應冬節之用并有小孩戲耍之具甚多更有以機器轉運者所有各貨多莫勝言諸君有欲購用者請至本公司面商其價格外從廉尚祈惠然肯來不勝幸甚特此佈聞 英一千八百九十一年十二月一號 勞敏申雜貨公司謹啟

招承香港烟碼事 為招承烟碼事照得香港烟碼將屆期茲特預行招商承充為此示仰商民人等一體知悉倘有入票承充此碼者務宜將其票面封固於西本月廿九號即華本月廿九日下午三點鐘以前寄交香港輔政司署以憑選擇至於投餉之例係按照一千八百九十一年所定熟膏餉律而行所承之餉以三年為期由一千八百九十二年三月一號起算茲將各事宜開列如左 一凡欲投票承充者須於本月廿八號中午以前至香港庫務司署報明即以銀三萬元或值三萬元之按據繳呈庫務司署作為壓票即由庫務司給回憑照而後方得入票承充然倘投得後不欲承辦者即將壓票之項充公倘投而不得者即將原銀或作按之物交回 二凡欲投此碼者須將每月願繳餉項銀若干注明票內 三所入各票任由國家棄取不得執價高者得之說以相爭論 四凡投得者須預將三個月之餉銀或可值此銀項之憑據繳存庫務司署作按俟諸事辦理就妥後即將其壓票三萬元之項發回 五凡投得者香港總督及司理人員給予憑照交承餉之人准其開辦 六承餉之人准其自製餉印以昭憑據 茲並將承餉人所行之律開列如左 一承餉項每月須繳上期於一千八百九十二年三月一號繳起每月均照此辦理 二凡諸烟土出入口須由海關報驗者方准其用每兩月止准銷土三百箱而第一期所取之土最多以一百七十五箱為度如須多用須向國家報明俟督憲核准後方能開煮 三承餉之人但准其熟烟膏沽賣不准販賣烟土 四並不准其發賣與他人煮賣 五煮烟之處須向國家報明俟督憲核准後方能開煮 六凡散碎烟土須照一千八百九十一年所定烟土律章除煮烟之處外不得在他處安放 以上條例若有違犯即將其烟碼撤銷而在庫務司按之項亦一概充公至於香港所定鴉片新章現將印出以供眾覽如欲知其詳細者可至本署寫字樓詢問各宜踴躍慎無觀望切切特示 大英一千八百九十一年十二月七號 大清光緒十七年十一月初七日 示

憲 招人承供雜物事 (署新嘉坡輔政使司阿 為招人承供雜物事照得叻嶼甲各地現欲招人承供各物係由一千八百九十二年正月一號起有一年為期者有可至二三年者茲將各事宜開列如左 新嘉坡所需各物開列 柴薪係量地司及國家印字局之用 磚瓦石灰老古土油 又伙食乃本坡船政司之用 又伙食乃諸獄囚之用 又飯食係船政司獄之用 木料 柴水此乃輪船之用以上乃承供一年為期 又本土各式雜物此項或承充一年或二年均可 檳榔嶼所需各物開列 船牌此乃船政司之用至於舟船運費均由承辦人所出 門牌車牌 磚瓦石灰老古土油 飯食及雜物此係醫院之用 又飯食乃印度新客之用 又伙食係船政司之用 又飯食係在獄各差之用 又飯食係諸獄囚之用 又伙食乃船政司獄之用 木料以上乃承供一年為期 又本土各式雜物此項或承充一年或二三年均可 麻六甲所需各物列左 車脚費用 石灰 磚瓦老古土油 伙食及雜物此係醫院之用 又伙食乃船政司之用 又飯食乃諸獄囚之用 又飯食乃諸獄囚之用 木料 老古土油 伙食及雜物此係醫院之用 又伙食乃船政司之用 又飯食係諸獄囚之用 又飯食乃諸獄囚之用 木料 老古土油 水此乃輪船之用以上均承充一年為期以上所承各物另有格式紙刊明並有價值略行列出以便承充諸人填寫若需此紙可至本寫字樓或嶼甲參政司署領取凡入票者須將其票封固票外寫明承充某項等字樣每票需用壓票銀一百元如不能准其承充即將原銀發回至於棄取之權任由國家裁奪不得執價低者得之說以爭論各宜踴躍切切特示 大英一千八百九十一年十一月三號 示

洋貨出售 ○啟者本行由歐洲辦到各貨甚多以便 諸君購用茲將各貨略登如左以備採擇計開 卑呂申及勿因拿密酒每箱計大樽四十八樽 英國下慈密酒每箱計小樽四十八樽 法國三星標萬蘭池酒每箱計十二樽 荷蘭仁酒每箱計十五樽 荷蘭水每箱計一百樽 意國華勿酒每箱計大樽十二樽 車釐酒及各色美酒每箱或十二樽或廿四樽 美國生菓每箱計廿四樽 各式餅乾每箱計一百罐 各色洋紗每捆計重四百磅 西國揀選大頸巾每箱計三百捲 花布每箱計一百二十疋 竹布每箱計二百疋 美國斜紋布每捆計二十疋 香綉每箱計五十匣 呂宋烟每箱或一百枝或二百枝 并有各項貨物甚多不能備錄且貨皆精美價甚相宜 諸君有欲購用者請 移玉惠臨選沽為盼 大英一千八百九十一年六月十七號 巴直里灣底巴士公司謹白 已

諸君有欲購用者請 移玉惠臨選沽為盼 大英一千八百九十一年六月十七號 巴直里灣底巴士公司謹白 已

局徐觀察主政而以李直刺佐理其事聞其收捐章程凡餘土之運至金陵者如有收捐載記即不再捐無者每百斤收捐銀四十兩如河南山東各省之運至金陵者每百斤亦收捐銀四十兩皆給與收捐票記如運往他處即於沿路局卡呈驗不再報捐如販商消消蘇松滬鎮等處先於金陵收半捐俟到滬消之地再收半捐方伯鑒鍾觀察具存恤商之心謂外土運至金陵無收捐印票者固應全數充公以示儆誠惟以後既嚴定章程以官稍子寬免所有各棧商存土之未經收捐者自前月二十七日日起許其於十日內自行呈驗由局查有補收半捐與以印記以後並不再捐如十日內並不自行呈報一經查出除照全捐補收外仍當議罰決不寬貸此令一出聞十日內各棧商之呈報者並不乏人亦可謂得鼓舞之道已

租堂擊訟 ○安徽涇州天主堂司德沙君欲購基址而難其所有張姓家業中落央中說合情願將已置住房永遠長租沙諾之比時銀券兩交永無異議張之四隣惑於浮言遽爾呈控余理堂直刺提訊到案其大意以洋人遠涉數萬里守土官原當保護然四鄰呈控勢必釀成事端本州之提訊正欲民教相安以銷患於無形也沙君察其意無他知為息事起見欣喜而退

粵操紀錄 ○旗滿營兵操演技藝較各營倍為精勤自繼述堂軍憲鎮粵以來整頓營防異常講究是以八營將弁均以操兵為事莫敢玩荒現八營總領示期自十一月初一日起至初五日止各兵均要前赴東郊場外燕塘營照炮隊以備大憲操演親臨閱視初六日至初十連日則左都憲與都統親往校閱十一至十五連日則右都憲伊都統親往校閱云近來旗營兵勇練習有方鎗炮陣圖均有把握想各營抵地閱操時各兵士更殫精演武以示軍容之齊整查燕塘地面本年由旗滿將弁籌款創建營房一段地方頗覺寬闊嗣後舉行操演之時各兵均有所棲慮也

三韓騰語 ○駐韓公使陳君前欲游歷東土山川因函請該國水師提督派兵艦駛赴仁川俾得遍歷各島茲悉九月二十一日出口後東至釜山西至黃海道平壤北至咸鏡道元山南至全羅海歷一周至十月十九日始返仁川核君當即登陸假館於日本界之大福亭次日即行進漢陽都城○美兵艦雅聖安斯抵仁港後祇泊兩日即於廿一日辰刻鼓輪出口開赴長崎該國水師提督方率全隊兵船駐泊長崎也○有華商李姓等五人由烟台裝運布疋開往黃海道之鐵島貿易稍獲餘利富買牛皮百張運回烟臺遂於本月初四日由鐵島揚帆幾有風利不得泊之勢不意初七日行經鷓島正當黑水洋面日方亭午大風忽起即時被浪滔天雲低海立浪打舟覆五人急出艙面卷伏舟背歷兩三時許適有美國雅里安斯兵艦經過聞有大其聲而急呼者亟放舢板往救五人遂慶更生業於十九日順帶來仁交中國理事府資遣內渡○日本鳥海艦前返東瀛會經紀述該艦又於本月二十日開赴仁川換防○朝鮮本年八月舉行試典亦於九月放榜仁川監理成參判岐運之公子高捷是科查成君號儉齋前充駐津大員與天津官場頗相接洽係進士出身文章政事見重一時今哲嗣聯繼起科名佳話亦家學淵源也○十月廿七日為朝鮮國王殿試之期操艦而往者咸欣欣然作鼎甲狀頭之想焉○當五韓錢價值過低洋價過高貿易於此者實受其困茲本月中旬韓錢三四百翼可易日本洋一元較前已少一千二百翼商困或可少紓矣

澤國風波 ○日本報稱英國船名鴉狄駛出洋面欲漁海獺海狗等類蓋海獺海狗之皮價值不賤也詎前數日行至一處向離俄界二十里之遙突遇俄國炮艦其炮艦兵十突派人過船搜查旋見船上並無海獺海狗之皮竟將吃要之紙割奪去併傲要並駕齊行隨後帆船之水手等設法逃脫走回橫濱直赴英領事稟訴英憲閱呈之下即調兵艦一艘前往海面拖帶帆船而回橫濱至如何處置仍未悉得其詳事否屬實仍不敢直信為然云云

日災發述 ○日本此次地震為千百年來所未有災及四縣而尤以愛知岐阜兩縣為最非但震倒屋宇更加以火災以致人畜死亡不可勝數地壞壞裂川流泛溢草木橋梁電桿之權拆猶其小焉者也最甚者房屋皆陷於地中逃難之人晝夜號哭其慘狀真有莫可名言者前月一號大坂來電曰皇與皇后得悉是信即日賜金三千為愛知岐阜二縣賑濟三十一號賜一萬元為各縣賑災之款○松方總理大臣本地震事特奉命出巡曾紀前報今悉出巡時為救恤起見將中央貯蓄備荒金內支出二十萬以備目前之急據日人言此次災况甚鉅恐數十萬金未易了事本月六號大坂來電云各地震災至今未已名古屋地方統計震有六百多次今尚未定福井縣越前國大野郡真名川一秋生川係九頭龍川之上流該處山嶺震裂四百餘處深五丈餘於是向之稱為川者今變為海矣長崎自聞災後各新聞社及各銀行即起首倡捐源源而來為數不少華商奉駐隨理事命江廣閩三幫董事各向同鄉勸助一俟收有成數即當送交理事署轉達長崎縣收解西人亦有輸捐者大北電信會社一家已捐金二千元聞向香港等處代為勸捐此皆好行其德者也

舉行軍政 ○本年春間吏部考功司舉行文職京察專察各部院司員擇其辦事勤能者由各堂官出具切實考語咨報吏部會同都察院京畿道辦理在案茲自十一月初一日為始又屬兵部職方司舉行武職軍政之期聞已經八旗滿蒙漢各部統將各旗章京佐領及步軍統領衙門將京營副將參將遊擊都司守備千把外委一律出具考語造冊咨送兵部俟彙齊之日奏請 欽派王大臣在東安門內南箭亭地方驗看各員弁步箭布靶以符舊制

大英欽命署新嘉坡輔政使司多 為招承工役事照得本坡國家有工役欲招人承辦茲將各工條開如左 計開 一埔里明貨
 庫之舖修理溝渠之役 二各衙署寫字樓前修理溝渠之役 三增建額外男女痲瘋院各一間 四承充補船禁港之處工程 五修
 建舊園內工人居住之所 八建造那俄路邊館前及火藥局前圍牆 九修理下力然打火藥局 十建造差役住居之所計共五
 十一修理第一號差館內舖蓋舖蓋及犯人觀禁所之地 十二印度差住居所之工役 如欲知其詳細者除禮拜日外每日上午十
 點鐘起至下午四點鐘止均可到營造司署詢問凡投票者其票面務行寫明係承充何役於西本月九號即華本月初十日以前至本署
 投遞以憑選擇至於承取悉由國家裁奪不得執價低者得之說相爭各宜凜遵切切特諭 大英一千八百九十二年正月一號 示

相承工役告示 大英欽命署新嘉坡輔政使司多 為招承工役事照得本坡地方現有修築道路之役欲招人承充茲將各款條開如
 左 計開 一修造吧實路之役由距叻五英里起至七英里止約計此路有一英里之長 二修造加籠路係由工部局所轄之界
 起至距叻五英里之處 三修築溝渠及其道路此役係在玷馬路 如欲知其詳細可至營造司署寫字樓詢問除禮拜外每日上午十點
 鐘起至下午四點鐘止均可為詢問至其票面須寫明承充何項工程字樣於西本月九號即華本月初十日以前送交本署以憑選擇至
 於承取悉由 國家主裁不得執價低者得之說相爭各宜踴躍切切此諭 大英一千八百九十二年正月一號 示

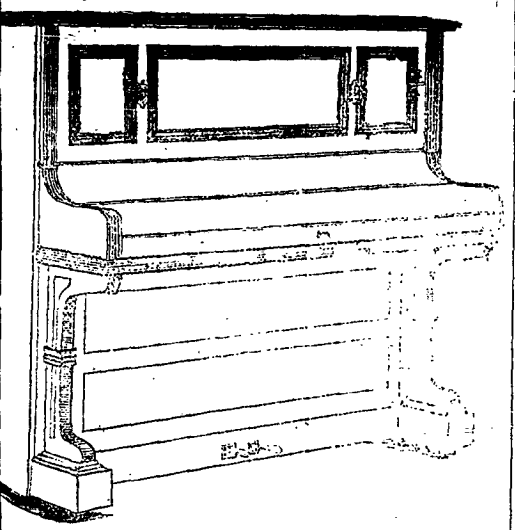
公司易名告示 啟者本公司向名阿士打街加釐來乙輪船公司在本地及各埠分設公司以作輪船生理茲定於西一千八百九
 十二年正月一號即華十二月初二日起將本公司在各埠所設之字號一律改為阿士打來乙輪船公司所有生理事宜仍照常貿易特此
 佈告俾眾咸知 大英一千八百九十一年十二月三十一號 大清光緒十七年十二月初一日 司理人尼勿蘭謹啟

催速換照 照得本局先後勸辦蘇浙順直賑捐所有蘇浙捐案請獎執照奉 部頒發到叻已歷十月之久迭次登報通知仍尚有
 李繼賢等八名迄今日久未據來局換領殊屬不成事體本局辦公慎重未便任其久延茲再限十日內一律換清以憑彙造總冊詳報切勿再
 延本局現 奉辦山東賑捐總局憲徵委續募賑賑即日駛赴外埠勸辦茲將蘇浙捐案未領執照姓名補錄佈聞 李繼賢 林和坂 黃
 典章 黃宗周 陳哲章 許德先 鄭芳扭 方桂馨 大清光緒十七年十一月廿八日 綜理南洋各埠勸辦山東賑捐核獎分局謹白

續勸賑賑 ○竊照本局於去年奉 前南洋通商大臣曾 札委來叻勸募蘇浙賑捐旋奉 直隸籌賑總局司道憲札委兼勸順直
 賑捐久經奉文停止在案刻下正擬撤局內渡適奉 山東籌賑總局司道憲頒發實收文件到叻敬委本局在南洋各埠勸募賑賑等因奉憲
 伏查本局經募捐款均經先後分別填給實收頒發執照祇領毫無舛錯以昭大信而重賑務惟現奉 大憲札委續募自應竭盡微忱謹代災
 黎請命務求仁人善長速發慈悲慷慨解囊踴躍捐輸實收門庭光耀福祿無窮多捐一分即多救一命本局格外核實給獎外費不加絲
 毫是所禱切局仍設新嘉坡老巴剎萬興號特此奉聞 光緒十七年十一月廿三日 綜理南洋各埠勸辦山東賑捐核獎分局委員謝謹白

麥加里打實里加打公司告白
 啟者本行常有船中所用各物及機器
 所需各物出售各貨均由歐洲辦至最為
 上品所有尺磅均皆足數並無短欠並有
 船中所用帆里帳篷等物均用上等帆布
 以機器縫就且價甚相宜并有越申士公
 司 K O 標頂上威士枝酒出售每箱計
 十二樽價銀六元又威仁乃三品酒大樽
 者每箱十二樽價銀十五元中樽者每箱
 二十四樽價銀十六元小樽者每箱四十
 八樽半價銀十七元又酒鑽標之白蜜酒
 大尊者每箱四羅申價銀九元小尊者每
 箱八羅申價銀八元又頂上魯西里酒大
 尊者每箱十二尊價銀十元此酒均屬上
 等香味勝常 諸君合意祈早 玉臨選
 沽為盼
 大英一千八百九十一年十二月廿六號

西國頂上樂器發售



啟者本公司現在歐洲辦到頂上新
 式洋琴能以手按之以成音所有各
 曲調均由人意或用足踏之亦能自
 成音節此等之琴實為最上新式無
 論精通音樂與否均能玩弄其趣異
 常倘 諸君等有欲購樂器抑有已
 敝樂器欲為修理者請至土庫花園
 邊第二號門牌本公司面商價甚相
 宜特此佈告
 大英一千八百九十一年十二月三
 十一號
 大清光緒十七年十一月廿六號

價甚相宜特此佈告
大英一千八百九十一年十一月廿九號

胡椒園出售 ○啟者茲有胡椒園一所坐落邦俄路該園所種之椒共一萬九千五百株其樹約植二年至四年之久另有菓子甚多均甚佳美茲欲出售與人如有欲知其詳細情形者可至寶龍岡之智刺花牙地方向其司事人詢問或至本洋行詢問亦得特此佈 聞
牙直里洋行謹白

受惠難忘 ○公啟者僕等向以客頭為業常由廈門等處帶客以來叻地星霜跋涉并有餘年凡各輪船多經附搭而求其辦事之最公待人之最厚者則以本坡豐源號之豐揚輪船為最該船新潔寬大且復堅固異常來往重洋最為迅捷而客位又皆爽潔茶水飯食均甚豐盈更賴其船主何金星暨各伴等待客甚優和平可愛凡諸事宜莫不善於照料使附航諸客并不知有客途之險皆何君暨諸君之力也僕等升餘年來往經管所附諸船未有如豐揚之善者可見豐源號輪船之妥善且復知人善任故能便行旅蒙恩僕等身受之餘愧難圖報爰將已之所遇概實登諸叻報聊以誌其大德并稍述吾輩之誠云爾
大清光緒十七年十一月十一日 金門吳守墨 林晴 吳賢 永春陳剛 王壽 邱平 王謀 張頌 漳州林文乾等同拜頌

華陀再世 ○啟者余過勞生理賤體虛弱反成什症損壞五臟幸逢詔邑沈沈舟先生到叻請伊按脈發藥不過二三服立即全愈實如華陀再世名不虛傳難以報答盛情故登叻報以揚高才如欲聘求者可踵舊吧風後中安號內問便幸
愚世弟吳德盛頓啟

頌德揚名 ○啟者余家君年老血氣孤衰惟因左手不能上騰雖有數年求請名醫調治罔效適恩梓友儒醫沈沈舟先生業精丹竈術得青靈不遠千里負掉聘請親旌一到立即回春不特枯林之物色實為虛扁之流亞茲登報中以發幽光倘 諸君有欲詢問者可 舊吧風後中安號內請之自然得拜門牆謂余不信請嘗試之
大清光緒十七年十一月十五日 砂老越坡田振安祈福謹白

減而又減 ○啟者本公司所存之貨現在平沽已刊告白佈白二次日來蒙 諸君紛紛採辦所存之貨已屬無多茲更大為減價以冀早日沽清如各式鐵銀器皿均照原價減收一半又馬之輕轡等物 小者每副二十五元 中者每副三十元 大者每副三十五元 駁船小衣每十二件價銀九元 布領每十二件價銀一元 頸帶則雖虧本亦售 草帽每頂價銀七角半 更如各式紙料信封香籍香線及各項雜物均收半價更有 女客所用綉綉綉等物俱一律平沽 諸君有欲採辦者尚祈早臨為盼
大英一千八百九十一年十一月十五日 西釐公司謹白

正吉林人參招客 ○本號親到吉林採辦高庄人參及參鬚野山高麗向在上海開設歷來有年貨真價實四遠馳名包退包換從無錯誤今分開在實叻坡老吧風萬興土庫二層後樓凡仕商賜顧者請即移玉到敝處購買大小各色俱全特此佈聞
大清光緒十七年八月廿四日 益元長主人謹白

金銀時鏢出售 ○啟者本公司常在歐洲選購各種金銀時鏢來叻發售其鏢各款俱備每羅申價在二十元以上倘 諸君有欲採辦者請移 玉至文咸街即止庫街萬士兄弟洋行附近第九第十十一十二號門牌本公司內選閱便得特此佈 聞
大英一千八百九十一年十月三號 睿知里爾公司謹啟

北慕娘招商承餉示 ○北慕娘輔政使司 為招商承餉事照得本境煎煮烟膏出口沽賣之碼刻欲招人承充此碼以八年為期如欲承充者亦無不可為此示仰商民人等一體知悉爾等如有欲承充者可入票至北慕娘督轅參贊或在叻入交然申洋行稟審以憑 國家選擇各宜踴躍慎無觀望特諭
大英一千八百九十一年四月十六號 大清光緒十七年三月初八日 示

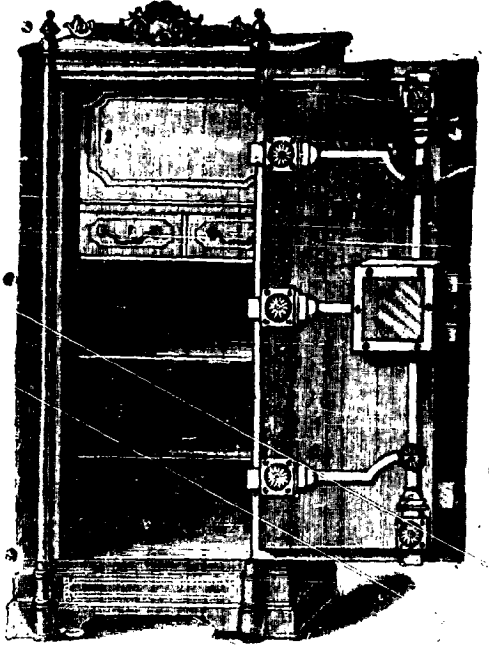
代理香港火燭保險有限公司告白 ○啟者本行已承香港火燭保險有限公司總理人之命在叻與其代理一切火燭保險各事宜凡叻地諸君有家業物件等欲買保險者請至本行寫字樓面商一切價甚相宜特此預聞向希 惠顧
大英一千八百九十一年八月十六號 光緒十六年七月十二日 牙直里洋行謹白

華英書籍減價出售 ○啟者鄭容磨先生在前奉委出洋歷有年所編其博採方言鉛槧自當現同中國粵 憲衙內統理洋務事宜先生每於公事餘閒將其平日所有著述各書訂校而附之刊印一律告竣有心世務者購而熟讀之不特增廣識見實足以助其才力誠嘉惠後學之要及也茲將各書目開列如左 計開英學初階每部銀六角 增訂華英字典每部銀五元半 英語彙腋初集每部銀一元半 英文成語字典每部銀六元半 英語彙腋二集每部銀二元 學習英文字典每部銀一元 粵城廣報新聞紙每部銀八元
大清光緒十七年正月廿二日 大英一千八百九十一年三月二號 漆木街南興隆號謹啟

啟者本公司有店舖多間欲出稅與人
茲將店舖開列如左 計開大貨棧一
間坐落甘公麻大甲之甘明街第十號
門牌 店舖二間坐落甘公麻大甲之
加街第九號第十號十一號門牌 店舖
一間坐落衣箱街第十七號門牌 大
屋二間坐落吉靈街第一百十七號第
一百十八號門牌 店舖一間坐落牛
舖車水戲園後街第四十四號門牌 店
舖二間坐落小坡梧槽路第一百零八
出號第一百十號門牌以上各舖租價甚
相宜 爾若有欲稅居者請至本公司
實商便妥特此佈聞

光緒十六年十二月初二日
新嘉坡保險公司謹啟

鐵 櫥 出 售



啟者本行所售之鐵櫥在本坡馳名
已久素蒙 諸君購用無不盛稱其
妙計此櫥之大小共有五等而價費
最少亦在九十五元以上而此鐵櫥
乃歐洲著名工師所製極為美善本
坡所有西人營智人以及作椒密生
理諸華商多向本行購買以為貯銀
之用因本行所沽者均用上等物料
製造而成不惟能壯觀瞻且異常
堅固無論火燒盜劫均保無虞貨美
價廉莫此為甚倘諸君有欲購此廚
以收藏重寶可至本行選閱是幸此
佈 英一千八百九十年正月四號
不殺呼峇公司謹啟
加珍目不殺公司謹啟

啟者本公司所製之紅頭仔標萬蘭池酒馳名已久乃在歐
洲名家所製自一千八百一十九年相傳至今已閱七十年之
久而其酒收存有數十年方肯出而沽賣故其熱氣概已全消



所以 諸君沾
飲者均深獎譽
在歐洲一帶各
國之人無不喜
飲此酒因其氣
味清香遠勝於
他酒故也是以
本行特辦此酒
來助發售自此
酒到叻而後凡
沾飲者無不盛
稱其美且此酒
與本坡天氣甚
屬合宜 諸翁
賜顧祈細心辨
認紅頭庄及以
上所列各標頭
并有來士古乙

正 金 鐘 標 萬 蘭 池 酒 出 售



啟者本公司所督辦正金花鐘標萬蘭池酒久已馳名叻地華藉
君子均喜用之現已議定與本坡酒公司包銷以應客沽凡
有欲寄購者請至酒公司沽買便得如買成起以便配往外處者仍
可至本行沽買至此酒
製造之法
精妙異常
酒味甚清
以之蒸釀
者皆為上
等之料保
無偽充之
弊此酒若
在本坡沽
飲甚屬合
宜且價亦
甚廉 諸
翁沽用須
為留心辨
認以防魚
珠之混因

新嘉坡五坡嘉新
專辦祖家頂上美酒
嘉坡五坡嘉新
專辦祖家頂上美酒
嘉坡五坡嘉新
專辦祖家頂上美酒

拿模只公司等西字為憑庶免為珠目之混是所切禱
大英一千八百八拾九年 拾二月三號

不殺呼峇即前加珍洋行謹啟

如以上所黏各標頭無本行不殺呼峇華字者即為假貨幸勿為之
購買本行有厚望焉
大英一千八百八十九年十二月三號
不殺呼峇即前加珍洋行謹啟